

Lajosmizse Város Önkormányzat Gazdasági Programja

2007-2013



2007. április 3.

Tartalomjegyzék

A GAZDASÁGI PROGRAM KÉSZÍTÉS CÉLJAINAK RÖVID BEMUTATÁSA	3
FEJLESZTÉSEKET MEGALAPOZÓ ADOTTSÁGOK, SZÜKSÉGLETEK ÉS A KAPCSOLÓDÓ FEJLESZTÉSI ELKÉPZELÉSEK 4	
<i>A város jellemzői</i>	4
I. INFRASTRUKTÚRA ÉS KÖRNYEZETFEJLESZTÉS	6
I./1. <i>Infrastruktúra helyzete és fejlesztése</i>	6
II. GAZDASÁGI VERSENYKÉPESSÉG FEJLESZTÉSE	9
II./1. <i>A város és térsége gazdaságának, szerkezetének alakulása – tradíciók – mezőgazdaság, élelmiszeripar, ipar, szállítás, szolgáltatás (kiemelten idegenforgalom), regisztrált és működő, vállalkozások alakulása</i>	9
III. TÁRSADALOM ÉS HUMÁNERŐFORRÁS FEJLESZTÉS	12
III./1. <i>A lakosság összetételének elemzése – életkor, nemek, élveszületések, halálozások, 15 év alattiak, 60 év felettiak, külterületeken élők aránya, kisebbségek száma/aránya</i>	12
III./2. <i>Oktatás, át- és továbbképzés, a város iskolarendszere – általános iskolák, középiskolák, szakközépiskolák, szakmunkásképzés; az oktatás szerkezetének változásai</i>	15
III./3. <i>Egészségügyi alapellátás helyzete</i>	17
III./4. <i>Szociális ellátás helyzete</i>	19
III./5. <i>Közművelődési- és sporttevékenység elemzése</i>	22
IV. MULTIFUNKCIÓS AGRÁRGAZDASÁG KIALAKÍTÁSA ÉS VIDÉKFEJLESZTÉS	27
IV./1. <i>A népesség térbeli elhelyezkedése Lajosmizsén</i>	27
V. KÖRNYEZETMINŐSÉG JAVÍTÁSA	28
V./1. <i>A város környezeti állapota - természeti adottságok, értékek; meteorológiai értékek, talajvíz, csapadékvíz, levegőtisztaság; hulladékgazdálkodás, hulladéklerakók helyzete</i>	28
V./2. <i>Környezeti nevelés – Iskolai Környezeti Nevelési Program</i>	29
V./3. <i>Kommunális feladatok</i>	30
V./4. <i>Temetkezési szolgáltatás helyzete – temetők, sírkertek gondozás</i>	31
VI. AZ ÖNKORMÁNYZAT ÉS PARTNEREI A FEJLESZTÉSBEN	31
VI./1. <i>Helyi szint</i>	31
VI./2. <i>Mikrotérségi szintű együttműködések</i>	31
VI./3. <i>Kistérségi szint</i>	32
VI./4. <i>Megyei szint</i>	32
VI./5. <i>Régiós szint</i>	32
VI./6. <i>Nemzetközi szint</i>	32
MELLÉKLETEK	34

A Gazdasági Program készítés céljainak rövid bemutatása

1990. LXV. tv. a helyi önkormányzatokról 91. § (1) tartalmazza az önkormányzat gazdasági programjának és költségvetésének meghatározására szóló kötelezettségét.

A gazdasági program a képviselő-testület megbízatásának időtartamára, vagy azt meghaladó időszakokra szól. A gazdasági program az önkormányzat(ok) részére helyi szinten meghatározza mindazon célkitűzéseket, feladatokat, amelyek a költségvetési lehetőségekkel összhangban, a helyi társadalmi, környezeti, gazdasági adottságok átfogó figyelembevételével - a kistérségi területfejlesztési koncepcióhoz illeszkedve - az önkormányzat(ok) által nyújtandó kötelező és önként vállalt feladatok biztosítását, fejlesztését szolgálják. A gazdasági program tartalmazza különösen:

- a fejlesztési elképzeléseket,
- a munkahelyteremtés feltételeinek elősegítését,
- a településfejlesztési politika,
- az adó politika célkitűzéseit,
- az egyes közszolgáltatások biztosítására, színvonalának javítására vonatkozó megoldásokat,
- továbbá városok esetében a befektetéstámogatási politikát,
- városüzemeltetési politika célkitűzéseit.

A gazdasági programot a képviselő-testület az alakuló ülést követő hat hónapon belül fogadja el, ha az egy választási ciklus idejére szól. Ha a meglévő gazdasági program az előző ciklusidőn túlnyúló, úgy azt az újonnan megválasztott képviselő-testület az alakuló ülést követő hat hónapon belül köteles felülvizsgálni, és legalább a ciklusidő végéig kiegészíteni vagy módosítani.

Lajosmizse Város Önkormányzata az előző ciklus során gazdasági programot nem fogadott el, ugyanakkor rendelkezett olyan dokumentummal, amely a gazdasági program egyes tartalmi elemeit magában foglalta: Lajosmizse Város Önkormányzat hosszú távú fejlesztési koncepciója, 2003.

A gazdasági program időtávját az önkormányzat képviselő-testülete összhangba kívánja hozni a Nemzeti Stratégiai Referenciakeret operatív programjainak, valamint az Új Magyarország Vidékfejlesztési Program támogatási lehetőségeivel az EU 2007-2013 tervezési időszakához igazodóan. Ennek fényében a felülvizsgálat a megjelenő pályázati lehetőségek függvényében a kötelezőnél szűkebb időtávon belül is indokolt lehet, hogy a fejlesztések tervezett határidőit a lehetőségekkel összhangba lehessen hozni. (Ez elsősorban az operatív programok később megjelenő akcióterveinek alapján lehetséges.)

A Gazdasági program szerkezete nem követi teljes egészében a programozási dokumentumok hagyományos szerkezetét, mivel a fejlesztési igények meghatározása a régebben elkészített programok helyzetértékelésében megfogalmazott szükségletek alapján már elkészült, hanem a jogszabály által megadott tartalmi elvárások szerint építkezik. Ezért a gazdasági programban a már elfogadott programok, koncepciók szintézisére épül fel a célrendszer és az azokban elkészült és aktualizált helyzetértékelésekből felismerhető problémákból, diagnózisokból alakult ki a fejlesztést megalapozó helyzet és szükségletek kistérségi programhoz illeszkedő bemutatása, amiket a Kecskemét és Térsége Területfejlesztési Terv Stratégiai Programjában található stratégiai programcsoportok szerkezetéhez ismertetünk, segítve ezzel az illeszkedés törvény által előírt feltételének vizsgálatát.

Az önkormányzat fejlesztéspolitikai alapelveként rögzítette költségvetési rendeletében, hogy a beruházások végrehajtása során mindenképpen elsőbbséget élvez a pályázaton nyert beruházás megvalósítása, valamint a korábbi képviselő-testületi döntések alapján elkezdett beruházások folytatása illetve befejezése (pl. az előző évről áthúzódó beruházások.).

Felhasznált tervezési dokumentumok:

- „Lajosmizse Város Önkormányzata Szociális Szolgáltatástervezési Konceptiója 2004. év” és a koncepció felülvizsgálata, aktualizálása
- Lajosmizse Város Önkormányzat hosszú távú fejlesztési koncepciója, 2003.
- Kecskemét és térsége agrársztruktúra- és vidékfejlesztési programjának felülvizsgálata
- Lajosmizse Város Önkormányzata egészségügyi szakmai programja 2004-2008.
- Lajosmizse projektlistája, 2007. április 2.
- Lajosmizse Város Környezetvédelmi Programja
- Országos Területfejlesztési Konceptió
- Kecskemét és Térsége Területfejlesztési Terv Stratégiai Programja

Célkitűzések

- A munkahelyteremtés feltételeinek javítása a helyi munkaerő képzettségi szintjének, és munkaerő-piaci alkalmazkodóképességének **fokozásával, valamint** a vállalkozások helyi infrastrukturális és együttműködési feltételeinek **biztosításával/megteremtésével.**
- A településfejlesztési politika célja a lakosság életminőségének folyamatos javítása, a külterület és a belterületi lakosok esélyegyenlőségének biztosítása a szolgáltatásokhoz való hozzáférés és a vállalkozói környezet területén egyaránt.
- Az adópolitika célkitűzése a lehetséges ösztönző kedvezmények biztosítása az uniós normák és kötelezettségek betartása mellett, és az adóbevételek fejlesztési célú hasznosítása.
- A közszolgáltatásokban a magasan kvalifikált helyi szakemberek foglalkoztatása, a szolgáltató közigazgatás megteremtése, a lakossági és az önkormányzati célok szakszerű, diszkriminációmentes szolgálata.
- A befektetéstámogatási politika terén a vállalkozások működési, letelepedési feltételeinek javítása mellett az adóbevételek fejlesztési célú hasznosításának előtérbe helyezése.
- A városüzemeltetési politika célkitűzése az integrált szemlélet érvényesítése, az egyes üzemeltetési feladatok kapcsolódási pontjainak feltárásával, a szinergikus **(részek közötti kapcsolat javítása révén többleteredmény elérését okozó)** hatások érvényesítésével járó környezetvédelmi, társadalmi előnyök, gazdasági megtakarítások növelése.

Stratégiai programcsoportok a kistérségi programhoz igazodóan:

- I. Infrastruktúra- és közlekedésfejlesztés
- II. Gazdasági versenyképesség fejlesztése
- III. Társadalom és humánerőforrás fejlesztés
- IV. Multifunkciós agrárgazdaság kialakítása és vidékfejlesztés
- V. Környezetminőség javítása

Fejlesztéseket megalapozó adottságok, szükségletek és a kapcsolódó fejlesztési elképzelések

A város jellemzői

Lajosmizse város területe 16.466 ha, amelyből a belterületi rész 551 ha (3,3 %), a külterület 15.915 ha (96,7 %). A település legnagyobb átmérője 15 km, a városközponttól legtávolabbi külterületi rész (Mizse) 8 km - re található.

A település a Duna-Tisza közén, a kiskunsági tájegységen, a Homokhátság É-i részén található. A város védettség alá helyezett természeti területekkel és értékekkel büszkélkedhet.

Közigazgatási szempontból a város a Dél-alföldi régióhoz tartozó Bács-Kiskun megyében, a kecskeméti statisztikai kistérségben helyezkedik el. A dél-alföldi régió az Európai Unió besorolása szerint konvergencia-régió.

A térség természeti adottságaiból adódóan Lajosmizsén jellemző gazdálkodási tevékenység a szántóföldi növénytermesztés, a kertgazdálkodás, a szőlő- és gyümölcsstermesztés, jelen van az állattenyésztés. A földterület 75,24 %-a művelés alatt áll (Forrás: Bács-Kiskun megyei Földhivatal). A város gyengébb minőségű földterületei pihentetett, illetve parlag területek.

Az ipari tevékenységek körében megtalálhatók nehézipari-, könnyűipari-, élelmiszer- és építőipari cégek. A városban nem található nagy ipari szennyező.

A településen az elmúlt tíz évben az országos trendeknek megfelelően gyorsan nőtt a kereskedelem, a vendéglátás és a szolgáltatások szerepe. Lajosmizse ilyen szempontból mikro-körzetközponti szerepet tölt be. Kecskemétet követően a legnagyobb vállalkozási sűrűség a kistérségben Lajosmizsén található.

A mezőgazdasági földterületek jelentős részben hasznosítottak, igen alacsony a természetes állapotban megmaradt élőhelyek aránya. Ezen kevesek egyike az Iskola-tó és környéke, amely helyi védelem alatt áll. A városfejlesztési, értékmentési törekvések központi témaköre az élőhely rehabilitációja, természetvédelmi és rekreációs funkciójának kialakítása. Védetség alá helyezendő természeti területek és értékek még a Horgász-tó és környéke, a 70-200 év közötti becsült korra tehető 6 db kocsányos tölgy, és 1 db vadkörtefa, valamint a 141 db platánfa és vadgesztenyefa, a Templomkert kertépítésze, a központi park és növényzete.

Az általános jellemzők körében ki nem hagyható a város kiváló közlekedés-földrajzi helyzete. A Budapest és Szeged tengelyvonalában elhelyezkedő település – az M5-ös autópályának és az 50. számú főútnak köszönhetően – kapcsolódik Európa vérkeringéséhez. Az M8-as autópálya tervezett Lajosmizse mellett elhaladó nyomvonalának kiépítése tovább erősítheti Lajosmizse kedvező logisztikai adottságait, társadalmi-gazdasági vonzerejét.

A Gazdaságfejlesztési Programban vállalt feladatok végrehajtásához bevételnövelő intézkedések megtétele válik szükségessé. Az önkormányzati adópolitika kidolgozása során újabb adók bevezetésére kell törekednünk, annak érdekében, hogy a kötelező és az önként vállalt feladatainkat magas színvonalon el tudjuk látni. Kiemelt feladatként kezeljük a közterület fenntartás fejlesztését (pl.: Városháza előtti tér burkolását).

I. Infrastruktúra és környezetfejlesztés

I./1. Infrastruktúra helyzete és fejlesztése

KÖZÚTHÁLÓZAT

A KSH elérhető legfrissebb (2003. évi, 2004-2005-ben nem publikálták) adatai alapján a belterületi úthálózat hossza 55 km volt, ebből 49 km rendelkezett burkolattal. A kiépített utak egy részének burkolata felújításra szorul.

A város rendkívül jelentős közúti környezeti terheit együttesen okozza a jelentős átmenő és helyi forgalom. A helyi közúti áruszállítással foglalkozó gazdálkodó szervezeteknek minden esetben telephellyel kellene rendelkezni a tehergépjármű tárolása céljából. Pillanatnyilag ez nem minden esetben van így, ezért esetenként akadályozzák a biztonságos közlekedést. A város jelenlegi forgalmi helyzete hosszabb "fejlődés eredménye", a kialakult állapotokat a földrajzi elhelyezkedés, az É-D-i, ill. K-Ny-i tengelyekre felfűződés determinálta. Ezekre az adottságokra terhelődött (terhelődik) rá az elmúlt 10-20 év **motorizációs robbanása**, a lemaradt közúthálózat felújítással szemben. A jelenlegi helyzetnél csak a kilátások kedvezőtlenebbek, ugyanis a gazdasági növekedéssel párhuzamosan a **közúti forgalom növekedése egyfajta automatizmusként jelentkezik** (2006-ban a lajosmizsei gépjármű állomány ~ 5 240 db). A KSH 2003. évi adatai alapján a kiépített belterületi járdák területe 96.000 m² volt.

A Gazdaságfejlesztési Program Mellékletének részét képezi az útburkolattal el nem látott utcákra vonatkozó útfejlesztési ütemterv készítése, mely tartalmazza a szilárd burkolatú utakat, külön rovatban a felújításra szoruló utakat is.

A Kerekegyháza felől érkezők a Bartók Béla úton juthatnak el a piacra, ezért ennek felújítását feltétlenül tartalmaznia kell az útfejlesztési ütemtervnek.

Ugyancsak javasolt a Mellékletek között a külterületi utak szilárd burkolási tervét is meghatározni.

Kapcsolódó fejlesztések:

1. A fejlesztés megnevezése: Belterületi utak, terek felújítása

A fejlesztés tervezett megvalósítási ideje: 2007-2010

A fejlesztés becsült költsége: 200 millió Ft.

A fejlesztés tervezett forrása: Dél-alföldi Operatív Program pályázata, Decentralizált hazai források

2. A fejlesztés megnevezése: Belterületi utak szilárd burkolattal való ellátása

A fejlesztés tervezett megvalósítási ideje: 2007-2011

A fejlesztés becsült költsége: 200 millió Ft.

A fejlesztés tervezett forrása: Dél-alföldi Operatív Program , nemzeti decentralizált források.

3. A fejlesztés megnevezése: Kerékpárút építés, felújítás (Kecskemét, Cegléd, Kerekegyháza felé)

A fejlesztés tervezett megvalósítási ideje: 2007-2010

A fejlesztés becsült költsége: 210 millió Ft.

A fejlesztés tervezett forrása: Gazdasági és Közlekedési Minisztérium és a Dél-alföldi Operatív Program pályázata, Decentralizált hazai források

4. A fejlesztés megnevezése: Parkolók építése (főút mellett, óvoda előtt)

A fejlesztés tervezett megvalósítási ideje: 2008

A fejlesztés becsült költsége: 50 millió Ft.

A fejlesztés tervezett forrása: Dél-alföldi Operatív Program pályázatai komplex településfejlesztési program keretében.

Energia ellátás

VILLAMOS ENERGIA ELLÁTÁS

Számítások szerint a hazai teljes energiafelhasználás 2010-ig éves átlagban 0,4-0,7%-al növekszik, a villamos energia fogyasztása pedig 1,5-2,0%-al. A termelési szerkezet és a technika változásának hatásaként

a termelőágazatok felhasználása az átlagnál kisebb, a lakossági és az önkormányzati felhasználás pedig az átlagnál erőteljesebben bővül majd, ezért szükséges a **megújuló energiaforrások hasznosításának előmozdítása**. A külterületi lakosság életminőségének javítása érdekében keresni kell a tanyavillamosítást szolgáló külső forrásokat.

GÁZELLÁTÁS

A város vezetékes gázellátottsága belterületen néhány éve teljesen elkészült, számos helyen a külterületi részekre is kiterjed. Az Önkormányzatnak jelentősek az energiafelhasználással kapcsolatos költségei (intézményfenntartás, közvilágítás) és az átlagos háztartások teljes kiadásán belül az energiaköltség az 1990-es 5-6 %-hoz képest, 1998-ra 14-15 %-ra emelkedett.

Kapcsolódó fejlesztések:

1. A fejlesztés megnevezése: Szélerőmű park létesítése

A fejlesztés tervezett megvalósítási ideje: 2009-2011

Projektgazda: vállalkozások

A fejlesztés becsült költsége: 4.500 millió Ft.

A fejlesztés tervezett forrása: Környezetvédelmi Operatív Program pályázatai és magánforrás

vagy

2. A fejlesztés megnevezése: Biogáz üzem létesítése

A fejlesztés tervezett megvalósítási ideje: 2010

Projektgazda: vállalkozások

A fejlesztés becsült költsége: 2000 millió Ft.

A fejlesztés tervezett forrása: Környezetvédelmi Operatív Program vagy Új Magyarország Vidékfejlesztési Program pályázatai és magánforrás

vagy

3. A fejlesztés megnevezése: Geotermikus energia előállító üzem létesítése

A fejlesztés tervezett megvalósítási ideje: 2013

Projektgazda: vállalkozások

A fejlesztés becsült költsége: még nem ismert

A fejlesztés tervezett forrása: Környezetvédelmi Operatív Program vagy Új Magyarország Vidékfejlesztési Program pályázatai és magánforrás

Projektgazda: vállalkozások.

VÍZELLÁTÁS

Lajosmizse vezetékes ivóvízzel szinte teljes egészében ellátott, kivéve:

- Kölcsey u. egy része
- Vasúton túli Benei rész
- Vasúton túli Közösi rész.
- Vasút és a város közötti Benei rész
- Pacsirta utca
- Kálmán Imre utca
- Liszt Ferenc utca egy része
- Telepi út egy része
- Fülemléle utca
- Baross tér
- A sérülékeny környezetű vízbázisú területeken. Liszt F.u. (a galvánüzemet még nem számolták fel)

A Kodály Z. u. és a Bartók B. u. 2006 végére ivóvízzel ellátták.

A vízmű vízbázisát több mélyfúrású artézi kút képezi. A lajosmizsei vízmű és víziközmű üzemeltetője és tulajdonosa a Kecskeméti Bácsvíz Zrt. A víz minősége a rendszeres közegészségügyi és üzemeltetői vizsgálati adatok szerint megfelelő. A talajvíz mélysége 2-4 m között ingadozik.

A vízmű-rendszer esetében a tározókapacitást növelni kell. Rövid távon vízkezelő berendezés építését és hálózatrekonstrukciót kell elkezdni, hosszú távon pedig a kétlépcsős víztisztítási technológiát és tároló kapacitás növelését kell megoldani.

Kapcsolódó fejlesztések:

1. A fejlesztés megnevezése: Ivóvízhálózat bővítése

A fejlesztés tervezett megvalósítási ideje: 2009

A fejlesztés becsült költsége: 120 millió Ft.

A fejlesztés tervezett forrása: Környezet és Energia Operatív Program

Partner: Bácsvíz Zrt.

2. A fejlesztés megnevezése: Ivóvíz minőségének javítása (azbeszt-cement csőhálózat cseréje)

A fejlesztés tervezett megvalósítási ideje: 2008-2009

A fejlesztés becsült költsége: 280 millió Ft.

A fejlesztés tervezett forrása: Kohéziós Alap

Partnerek: Bácsvíz Zrt., a Dél-alföldi ivóvízminőség-javító program konzorciumának tagjai

Az ivóvíz árának növekedésével párhuzamosan az utóbbi években egyre nagyobb számban mélyítették le talajvíz kutakat a város területén. Ezek vizét a háztartásban és a kertek locsolására használják. A bejelentés és engedély nélkül fúrt kutak amennyiben felhagyásuk után nem kerülnek szakszerű betemetésre, úgy közvetlen a talajvízzel összeköttetésben lévő víznyelőkkel válhatnak. Ezekon keresztül a felső talajréteg természetes szűrőhatását elvesztve a talajfelszínről közvetlenül a víztározó rétegekbe juthat a felszínen lévő szennyezőanyag.

Csatornázás, szennyvíztisztítás

Lajosmizse csatornázottsága az EU előírásokhoz képest gyenge, 2005-ben 25%-os – 530 szennyvízbekötéssel. A szennyvízelvezetés műszaki megoldásainál figyelembe kell venni a gazdaságosan nem csatornázható területeken a megfelelő közműopótlók kiépítését, tekintettel a külterület jelentős területi és számottevő, bár csökkenő népességi arányára. Az illegális szennyvízrákötések vonatkozásában nem ismeri a város a megoldást.

A szennyvíztisztító telep tulajdonosa és üzemeltetője a Kecskeméti Bácsvíz Zrt. A városban zárt szennyvízcsatorna hálózat működik. A kiépítés 2003-ban valósult meg. 500 m³/d csatornán érkező szennyvíz kezelésére alkalmas szennyvíztisztító telep üzemel, kihasználtsága 100%-os. Hosszú távú terv a belterületen a 100%-os rákötés.

Azon ingatlanokról, ahol nem áll rendelkezésre közcsatorna hálózat, a települési folyékony hulladék túlnyomó többségében tengelyen kerül elszállításra, 70%-a zárt tároló berendezésekből, míg 30%-a nem zárt tárolókból. Települési folyékony hulladék Felsőlajos településről került beszállításra.

Kommunális szennyvíziszap a lajosmizsei szennyvíztisztító telepen, a közcsatornán beérkezett kommunális szennyvíz tisztítása során keletkezik.

A kommunális szennyvíziszapot iszapprés segítségével víztelenítik, majd átmeneti tárolás után a kecskeméti szennyvíztisztító telepre kerül beszállításra, ahol az ott keletkező iszappal együtt engedéllyel rendelkező mezőgazdasági területekre helyezik ki.

Kapcsolódó fejlesztések:

1. A fejlesztés megnevezése: Szennyvízcsatornázás és szennyvíztisztítás

A fejlesztés tervezett megvalósítási ideje: 2008-2015

A fejlesztés becsült költsége: 2.500 millió Ft.

A fejlesztés tervezett forrása: Környezet és Energia Operatív Program pályázata

Csapadékvíz elvezetése

Településünkön a csapadékvíz és szennyvízelvezetés elválasztott rendszerben történik. A felszíni vízelvezetés a város épülésével párhuzamosan a belterületi részeken részben elkészült. A felszíni vízelvezető rendszer kiépítése magába foglalta a csapadékvíz elvezető rendszer kiépítését, valamint a felszíni vízfolyások mederrendezését is. A felszíni vízelvezetéssel kapcsolatos munkálatok döntő része az 1970-es években folyt, de 2000-ben is jelentős vízelvezetési munkák voltak. A városban a csapadékvíz

elvezetés burkolt, zárt rendszerben valamint nyílt földárókban történik.

Jelenleg a felszíni vízvezető- és csapadékvíz elvezető rendszer az alábbi főbb adatokkal jellemezhető:

Hossz: 22 400 fm, melyből

nyílt földárók hossza: 16 800 fm

burkolt, illetve zárt szakaszok hossza: 2 900 fm

nyomott vezetékek hossza: 2 700 fm

A város felszíni vízvezető rendszere megépült és néhány szakasz kivételével (Posta tó és környéke, valamint a Móra Ferenc utcai szakasz) jól funkcionál.

A város belterületeinek csapadékvíz elvezetése zárt és nyílt vízvezetőkön keresztül csak részlegesen tekinthető megoldottnak. A meglévő csapadékvíz-elvezető hálózatot az ellátatlan területeken új csatornákkal kell bővíteni.

A csapadékvíz elvezetőrendszer vegyes: elválasztó rendszerű zárt csapadékvíz csatorna, ill. szikkasztó árokrendszer. Az elvezetésre kerülő vizek befogadója az Alpár – Nyárlőrinci csatorna, ill. a dunavecsei XX./D.1. jelű csatorna.

Kapcsolódó fejlesztések:

1. A fejlesztés megnevezése: Zárt rendszerű csapadékvíz elvezetés

A fejlesztés tervezett megvalósítási ideje: 2008-2015

A fejlesztés becsült költsége: 300 millió Ft.

A fejlesztés tervezett forrása: Környezet és Energia Operatív Program

II. Gazdasági versenyképesség fejlesztése

II./1. A város és térsége gazdaságának, szerkezetének alakulása – tradíciók – mezőgazdaság, élelmiszeripar, ipar, szállítás, szolgáltatás (kiemelten idegenforgalom), regisztrált és működő, vállalkozások alakulása

Lajosmizse vállalkozóinak működése szerves része részét képezik a város életének/fejlődésének, mivel itt teremtenek munkahelyeket, az önkormányzatnak fizetik az iparüzési adót, s nem kis mértékben járulnak hozzá a településen élők fizetőképes keresletének alakulásához. Ezért meghatározóak a település versenyképességnek növelésében.

A térség természeti adottságaiból adódóan Lajosmizsén jellemző gazdálkodási tevékenység a szántóföldi növénytermesztés, a kertgazdálkodás, a szőlő- és gyümölcsstermesztés, jelen van az állattenyésztés. A földterület 75,24 %-a művelés alatt áll. A város gyengébb minőségű földterületei pihentetett, illetve parlag területek.

Az ipari tevékenységek körében megtalálhatók nehézipari-, könnyűipari-, élelmiszer- és építőipari cégek. A városban nem található nagy ipari szennyező.

A településen az elmúlt tíz évben az országos trendeknek megfelelően gyorsan nőtt a kereskedelem, a vendéglátás és a szolgáltatások szerepe. Lajosmizse ilyen szempontból mikro-körzetközponti szerepet tölt be. Kecskemétet követően a legnagyobb vállalkozási sűrűség a kistérségben Lajosmizsén található.

A 10 legnagyobb iparüzési adót befizető vállalkozás iparüzési adójának összege 109.000 e Ft. Ez az adóösszeg az összes iparüzési adó 47%-a, az önkormányzat összes bevételének 6%-a, az adókból származó bevételek 35 %-a. Ezekre a vállalkozásokra jelentőségük folytán kiemelt figyelmet kell fordítani.

A lajosmizsei idegenforgalmi és turizmus vonzerő leltárában szerepel a Tanyamúzeum, a Tanyacsárda, a Gerébi kúria, a lovas tanyák és panziók, a különböző szolgáltatásaikkal. Idegenforgalmi látványosság a Római Katolikus Templom, a Református Templom, a Pusztatemplom, a régi és új Városháza, az új Művelődési Ház és Könyvtár, az időszaki kiállítások, a harangjáték, köztéri szobrok, keresztek. Lajosmizse jellegzetessége a tanyai turizmus, amely egyrészt a tanyai életformával, másrészt a lovas programokkal összefüggő, jelentős gazdasági tényező.

Az önkormányzat és a vállalkozások közötti feladatmegosztást a Nemzeti Fejlesztési Terv eddigi támogatási gyakorlata egyértelműen preferálta, olyan módon, hogy az önkormányzatok szerepét a

vonzerők fejlesztésében támogatta, a vállalkozásokat a férőhelyek és a turisztikai szolgáltatások bővítésében segítette.

A Nemzeti Fejlesztési Terv I. 2004-2006-os uniós forrásainak megszerzésében a melléklet táblázataiban felsorolt vállalkozások szerepeltek sikerrel. Fontosnak tartjuk a mellékletehez csatolt táblázatok információ tartalmát a Gazdaságfejlesztési Programban megjeleníteni, mert a lajossimzei vállalkozások forrásszerző képességét bizonyítják.

Vállalkozást-segítő szolgáltatások - inkubáció, vállalkozásfejlesztési tanácsadás, gazdasági tanácsadás helyzete, szakmai érdekképviseleti szervek jelenléte; a vállalkozásokat érintő helyi adópolitika, befektetéspolitikai ösztönzők.

A befektetés-ösztönzés fontos eszköze a településmarketing. Terveken, stratégián alapuló városmarketing jelenleg nincsen, ugyanakkor marketing-eszközöket jelenleg is alkalmaz a város, és ezek továbbfejlesztését is kitűzi a programidőszakban. Létre kell hozni a marketing csoportot, melynek feladata egy komplex (helyi lakosság, vállalkozások, civilek, turisták, befektetők) városmarketing stratégia terv kidolgozása. Célszerű a már eddig hatékonyan alkalmazott marketingeszközöket is ebbe a készülő tervbe beépíteni. A komplex stratégiában foglalt várható eredmények ismeretében a Gazdaságfejlesztési Program felülvizsgálatakor beépíthető a városmarketing gyakorlati elemeinek megvalósítása is. A marketingeszközök tervszerű és tudatos megválasztásának célja a település versenyképességének növekedése, ezen belül a befektetések ösztönzése is.

A lakosság jelentős része mezőgazdasági tevékenységből él. A földműveléssel, állattenyésztéssel foglalkozók részére fontos a szakmai továbbképzések szervezése. Az önkormányzat részről a szükséges támogatást biztosítjuk a falugazdász, a hegybíró munkájához, hogy az őstermeléssel foglalkozók hatékony segítségben részesülhessenek. Az állami támogatásokat meg tudják igényelni, a pályázati lehetőségekről értesüljenek és pályázhatnak. A vállalkozások fejlesztési terveihez való önkormányzati hozzájárulást biztosítjuk.

A vállalkozók számára nyújtott háttér szolgáltatások köre igen széles lehet azonban, az érintett célcsoport csak részben ismeri elérhetőségüket. A Gazdaságfejlesztési program készítése kapcsán az Önkormányzat csokorba szedte, hogy mely országos hálózat működtet kistérségenként részben vagy egészében állami forrásból finanszírozott szaktanácsadó szolgálatot. Ezen szolgálatok munkatársai döntően a térségközpontokhoz kötődnek, de az önkormányzat közreműködésével/felkérésére kihelyezett ügyfélfogadási időben, vagy a időpont egyeztetés alapján személyes kapcsolatot alakíthatnak ki a vállalkozókkal.

A vállalkozóknak, mint ügyfeleknek fel kell készülniük arra, hogy az országos hálózatok tagjaiként nyújtott tanácsadásért is mind nagyobb arányban kell tanácsadási díjat fizetni. A Gazdasági és Közlekedési Minisztérium, valamint a Földművelésügyi és Vidékfejlesztési Minisztérium működtet olyan pályázati forrásokat, melyek révén a vállalkozónak az igénybe vett alapinformációk nyújtásán kívüli, emelt szintű szolgáltatás tanácsadói díjának bizonyos %-át támogatja, de a különbözetet a vállalkozónak kell fizetnie.

A Kecskeméti statisztikai térségben működő országos hálózatok tanácsadói a következők:

- Bács-Kiskun Megyei Vállalkozásfejlesztési Alapítvány tanácsadói,
- Földművelési és Vidékfejlesztési Hivatal falugazdásza,
- Bács-Kiskun Megyei Agrárkamara kamarai tanácsadói,
- Földművelési és Vidékfejlesztési Minisztérium vidékfejlesztési menedzserei,
- Dél-Alföldi Regionális Fejlesztési Ügynökség UMFT NFT házhoz jön tanácsadói,
- Önkormányzati és Területfejlesztési Minisztérium kistérségi koordinátorai,
- Bár nem országos hálózat tagjaként, de a Kecskeméti kistérség azon kevés térség közé tartozik, ahol igen nagy számban foglalkoztatnak a térség településeihez kötődő munkahelyeken pályakezdő fiatalokat településfejlesztési menedzseri munkakörben. Célszerű lesz 1 fő lajossimzei

helyi ismerettel rendelkező fiatal foglalkoztatását kérni a kistérségi társulástól.

A fenti szervezetek tanácsadóinak, szolgáltatásainak egy helyen („egyablakos rendszerben”) való rendszeres (pl.: heti 2 óra) elérhetősége jelentősen javíthatja az információhoz való hozzáférést, annak hasznosítását. Természetesen ezekről a tanácsadási lehetőségekről a rendelkezésre álló összes kommunikációs csatornán értesíteni kell a célcsoportot, azaz a vállalkozókat (pl.: „Hírlap” című önkormányzati lapban).

A mezőgazdasági termelőkön kívül az iparban és kereskedelemben dolgozók számára is biztosíthatók ily módon a tanácsadási szolgáltatások.

Kapcsolódó fejlesztési elképzelések:

1. A fejlesztés megnevezése: Pusztatemplom védelme

A fejlesztés tervezett megvalósítási ideje: 2010

A fejlesztés becsült költsége: 10 millió Ft.

A fejlesztés tervezett forrása: Új Magyarország Vidékfejlesztési Program

2. A fejlesztés megnevezése: Szabadidős turizmus fejlesztése

A fejlesztés tervezett megvalósítási ideje: 2010

A fejlesztés becsült költsége: 20 millió Ft.

A fejlesztés tervezett forrása: Dél-alföldi Operatív Program

3. A fejlesztés megnevezése: Éttermi férőhely kapacitás növelése

Projektgazda: Gerébi Kúria Kft.

A fejlesztés tervezett megvalósítási ideje: 2009.

A fejlesztés becsült költsége: 150 millió Ft.

A fejlesztés tervezett forrása: Dél-alföldi Operatív Program, Turisztikai Célleírányzat

4. A fejlesztés megnevezése: Lovas létesítmények minőségi fejlesztése

Projektgazda: Gerébi Kúria Kft.

A fejlesztés tervezett megvalósítási ideje: 2008.

A fejlesztés becsült költsége: 100 millió Ft.

A fejlesztés tervezett forrása: Dél-alföldi Operatív Program, Turisztikai Célleírányzat

4. A fejlesztés megnevezése: Konferencia-kapacitás bővítése

Projektgazda: Gerébi Kúria Kft.

A fejlesztés tervezett megvalósítási ideje: 2010.

A fejlesztés becsült költsége: 100 millió Ft.

A fejlesztés tervezett forrása: Dél-alföldi Operatív Program, Turisztikai Célleírányzat

5. A fejlesztés megnevezése: Civil Központ (Tudásközpont, innovációs központ, EU pont, inkubátorház létrehozása)

A fejlesztés tervezett megvalósítási ideje: 2009

A fejlesztés becsült költsége: 40 millió Ft.

A fejlesztés tervezett forrása: Dél-alföldi Operatív Program

Partnerek: civil szervezetek, vállalkozások

6. A fejlesztés megnevezése: Régi tűzoltószertár felújítása és új funkcióval való hasznosítása (városközponti ingatlan, a hátsó épületet célszerű eldózerolni).

A fejlesztés tervezett megvalósítási ideje: 2008

A fejlesztés becsült költsége: 15 millió Ft.

A fejlesztés tervezett forrása: Nemzeti központi és decentralizált források

Partnerek: önkormányzat, vállalkozások

III. Társadalom és humánerőforrás fejlesztés

III./1. A lakosság összetételének elemzése – életkor, nemek, évszületések, halálozások, 15 év alattiak, 60 év felettiak, külterületeken élők aránya, kisebbségek száma/aránya

Lajosmizse lakónépessége a KSH 2005. év végi adatai szerint 11.126 fő, a Belügyminisztérium lakosságnyilvántartási adatai szerint 11.645 fő. A népszámlálási adatok szerint a nemzetiségi lakók aránya 10 % (román, ukrán, orosz, holland, német, jugoszláv és cigány származású). Népsűrűsége 70 fő/km², mely alacsonyabb az országosnál, (108 fő/km²), hasonló mint a Dél - Alföldi régióé (74 fő/km²).

Míg a csökkenés oka az 1970-1979. között az elvándorlás, az 1980-as és az 1990-es években a természetes fogyás volt: az elhalálozások száma meghaladta a születéseket. E negatív tendenciát ellensúlyozza, hogy az elvándorlás a 80-as években megállt. A 90-es években pedig már pozitív vándorlási egyenleget találunk: több a beköltöző, mint az elköltöző.

2005-ben az adatok fordulatot mutatnak, az előzőekhez képest csökkent a népességfogyás, a vándorlási egyenleg azonban negatívba fordult (többen költöztek el a városból, mint ahányan betelepültek).

Természetesen egy év adatai alapján trendfordulót nem állapíthatunk meg.

Igény esetén az önkormányzat vásárolhat telket, közművesítheti, bérlakást építhet rá, a testület által meghatározott feltételek mellett/támogatásokkal letelepedni szándékozó fiatalok számára értékesítheti. A korábbi gyakorlat szerint is támogatta a Lajosmizse Város Önkormányzata a letelepedő fiatalokat.

Kapcsolódó fejlesztési elképzelések:

A fejlesztés megnevezése: Közművesített építési telkek kialakítása, fiatalok letelepedésének támogatása

A fejlesztés tervezett megvalósítási ideje: 2007-2010

A fejlesztés becsült költsége: 50 millió Ft.

A fejlesztés tervezett forrása: Nemzeti decentralizált források, önerő

A lakosság fokozatosan előregedő.

A lakosság korcsoportok szerinti megoszlásának változása Lajosmizsén

Évek	0-14 évesek (%)	15-39 évesek (%)	40-59 évesek (%)	60+ évesek (%)	átlagos életkor (év)
1949.	24,9	38,8	24,7	11,7	32,4
1960.	25,4	36,8	24,1	13,8	33,6
1970.	21,1	37,0	24,8	17,0	35,7
1980.	21,9	35,8	25,3	17,1	36,2
1990.	20,5	35,5	25,0	18,9	37,3
2001.	17,8	33,9	27,7	20,6	nincs adat

Forrás: Lajosmizse Város Önkormányzat Szociális Szolgáltatástervezési koncepciója a KSH adatainak felhasználásával

Az eltartottsági ráta (a gyermek- és az idős népesség a 15-64 éves népesség százalékában) országos adata: 46,1 % (Forrás: KSH) Lajosmizsén 49, 2 %, rosszabb, mint az országos helyzet. A mutató csak a korcsoportok szerinti eltartást jelzi, és nem a valós helyzetet. Hiszen az inaktív lakosság, akinek eltartásáról ugyancsak gondoskodni szükséges, a 15-64 korcsoportban is megtalálható. Az öregedési index (a 65 év feletti népesség a 0-14 éves népesség százalékában) országos adata: 93,5 % (Forrás: KSH) Lajosmizsén: 85, 2 %. Itt jobb a helyzet az országoshoz képest. Az adatok összefüggnek a demográfiai adatokkal.

Az elmúlt 10 évben kedvező módon alakult a népesség iskolai végzettsége: 30 % - kal csökkent az analfabéták száma, 70 % - kal több a szakmával rendelkezők száma. Másfélészeresére nőtt a középfokú iskolai végzettséggel rendelkezők száma, 90 % - kal több a felsőfokú iskolai végzettséggel rendelkezők száma. De megfigyelhető egy kedvezőtlen tényező jelenléte is: 1.329 fővel csökkent azoknak a száma, akik

rendelkeznek az általános iskola 1-7 osztályával, 215 fővel kevesebben fejezték be az alapfokú iskolai tanulmányaikat. A csökkenés okai felderítése további kutatást érdemel. Az okokra részben magyarázatot adhatnak a demográfiai folyamatok.

7 éves és idősebb népesség a legmagasabb iskolai végzettség szerint Lajosmizsén

Év	Összesen	0	Általános iskola		Középfokú szakmunkásképző iskola, szakiskola	Középfokú iskola	Felsőfokú iskola
			1-7.	8.			
			Osztály				
1990	10034	271	3732	3393	1318	1024	296
2001	10157	190	2403	3178	2248	1570	568

Forrás: KSH

Az iskolai végzettség, munkahely létesítésének lehetősége, jövedelem nagyság és társadalmi szerep megvalósulása között közvetlen összefüggések fedezhetők fel.

A foglalkoztatás nemzetgazdasági ágak szerinti változása a magyar gazdaságra jellemző szerkezetátalakulást mutatja az ezredfordulót követő időszakban. A modernizációs folyamat fő jellemzője, hogy csökken a közvetlen termelésben dolgozók száma, miközben emelkedik a szolgáltatásokban munkaviszonyt létesítőké.

Három olyan nemzetgazdasági ág azonosítható, ahol az elmúlt években szinte folyamatos foglalkoztatás-bővülés valósult meg 2000 és 2005 között. Ezek a gazdasági szolgáltatások (+34,8%), az építőipar (+18%) és az idegenforgalom (+14,9%). A kereskedelemben az EU-csatlakozást követő év mutatott gyors ütemű foglalkoztatás-emelkedést, míg a közszféra esetében a közigazgatásban 5,6%-kal, az egészségügyben pedig 7,1%-kal nőtt a foglalkoztatottak száma az elmúlt öt évben. Mindkét nemzetgazdasági ágra jellemző ugyanakkor, hogy az utolsó évben, azaz 2005-ben már a létszám lassú csökkenése volt megfigyelhető.

(Forrás: Munkaerőpiaci előrejelzés 2006)

Foglalkoztatottak adatai

Lajosmizse	2001. év (fő)
Helyben	2925
Eljáró	780
Összesen	3705

Forrás: KSH, népszámlálás

Nemzetgazdasági ág szerinti foglalkoztatási adatok

Lajosmizse	2001. év (fő)
Mezőgazdaság	512
Ipar, építőipar	1577
Szolgáltatás	1616
Összesen	3705

Forrás: KSH

A lakónépesség gazdasági aktivitása (fő)

Évek	Aktív kereső	Inaktív kereső	Munkanélküli	Eltartott
1970.	6443	834	-	5589
1980.	5127	1979	-	4362
1990.	4656	2752	130	3462
2001.	3705	3699	515	3115

Forrás: KSH adott évek népszámlálási adatai

Az adatokból jól látszik, hogy az aktív keresők száma a vizsgált időszakban majd' felére csökkent, ugyanakkor az inaktív lakosság szám több mint négyszeresére, a település lakosságának közel 1/3-a eltartott. A rendszerváltás idején megjelentek a munkanélküliek. A gazdasági aktivitást jellemző további

KSH adatok szerint az elmúlt 10 évben 628 fővel csökkent a foglalkoztatott férfiak száma, a nőké 323 fővel, s közel ugyanennyivel nőtt az inaktív lakosság szám.

A 3705 fő foglalkoztatottból vezető, értelmiségi 431 fő, egyéb szellemi munkát végez 465 fő, szolgáltatási munkát végez 601 fő, mezőgazdaságit 439 fő, ipari, építőipari jellegűt 1415 fő, egyéb tevékenységet 354 fő végez. Más településre eljáró: Többsége férfi, többsége 30-49 korú, többsége érettségivel alacsonyabb iskolai végzettséggel rendelkezik, és a többsége a szolgáltatási ágazatban dolgozik (Forrás: KSH).

Kapcsolódó fejlesztési elképzelések:

1. A fejlesztés megnevezése: Felnőttképzések, átképzések

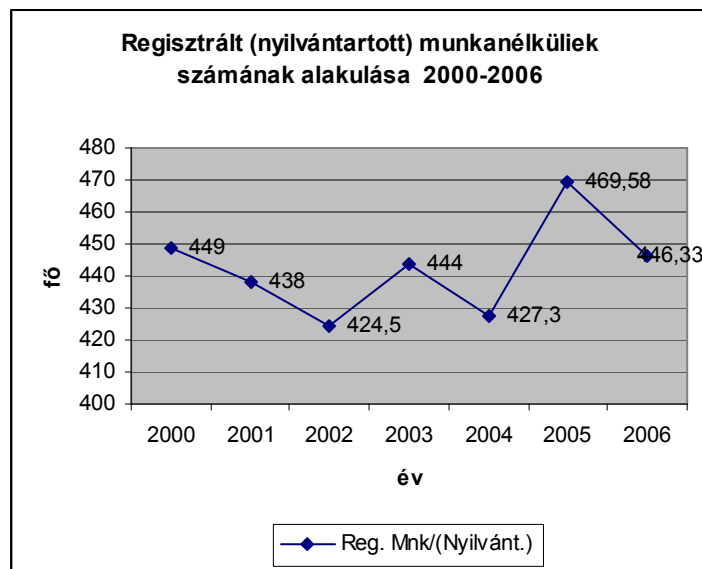
A fejlesztés tervezett megvalósítási ideje: 2009

A fejlesztés becsült költsége: 60 millió Ft.

A fejlesztés tervezett forrása: Társadalmi Megújulás Operatív Program, Dél-alföldi Operatív Program

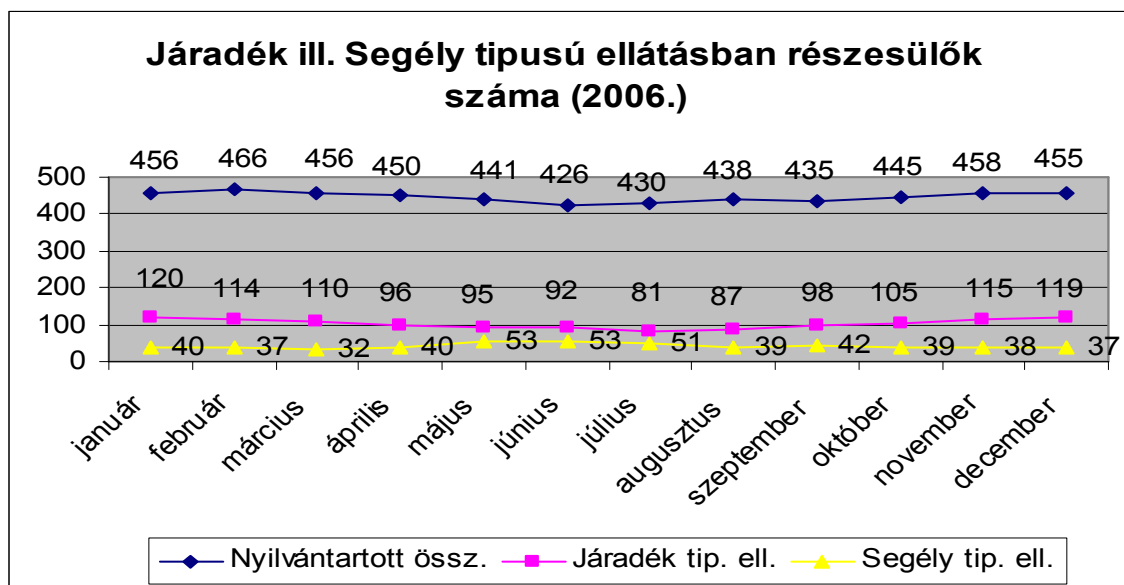
A munkanélküliség főbb adatai

Lajosmizsén a munkanélküliség adatai erős ingadozást mutatnak az Állami Foglalkoztatási szolgálat adatai alapján



A tartósan munkanélküliek esetében nem lehet pontos összehasonlítást tenni, a módszertani változás miatt. 2002 utolsó 2 hónapjában a tartósan munkanélkülieket nem 180, hanem 365 naptól számítják.

	Reg. Mnk/(Nyilvánt.)	Reg. Mnk 180 / 365 nap	%
2000	449	364,6	81,20
2001	438	171,75	39,21
2002	424,5	243,3	57,31
2003	444	179,8	40,50
2004	427,3	186,8	43,72
2005	469,58	188	40,04
2006	446,33	181,5	40,66



III./2. Oktatás, át- és továbbképzés, a város iskolarendszere – általános iskolák, középiskolák, szakközépiskolák, szakmunkásképzés; az oktatás szerkezetének változásai

Az óvodás gyermekek száma 1985-ben 399 fő volt, azt követően némi csökkenést követően 1990. óta ingadozik (329-368). Az önkormányzati óvoda 300 fős férőhelyszámának 15 %-kal való túllépését kérte. Az optimális működés feltételeit további két csoportszoba, valamint óvodai tornaszoba létesítése biztosítaná.

Az óvodába és iskolába járó gyermekek számának alakulása

Évek	Az óvodába beíratott gyermekek száma	az általános iskolába beíratott gyermekek száma
1970	130 fő	1432 fő
1975	200 fő	1227 fő
1980	386 fő	1393 fő
1985	399 fő	1394 fő
1990	368 fő	1276 fő
1995	361 fő	1126 fő
2000	354 fő (önk.-i óvodába: 329)	1139 fő
2002	349 fő (önk.-i óvodába: 334)	1153 fő
2005	338 fő (önk.-i óvodába: 323)	1083 fő
2006	337 fő	1025 fő

A településen működik egy önkormányzati fenntartású napköziotthonos óvoda (3 feladatellátási hely), továbbá egy magánóvoda.

Általános iskolai ellátás - infrastruktúra állapota, iskolák, osztályok száma, utánpótlás várható helyzete, meglévő vagy tervezett általános iskolai együttműködések

Lajosmizsén működik Bács-Kiskun megye legnagyobb létszámú általános iskolája, ahol több mint 1000 diák tanul csaknem 80 pedagógus irányításával. Az intézményben az általános műveltséget megalapozó oktatás és nevelés mellett enyhén értelmi fogyatékos tanulók képzése is folyik. A mindennapi tevékenység során a legfontosabb feladat a tehetséggondozás és a rászoruló tanulók esetében különböző segítő foglalkozások szervezése. A hatékony pedagógiai tevékenység érdekében felzárkóztató foglalkozások, csoportbontások, a késleltetett olvasás- és írástanítás módszere, logopédus és fejlesztőpedagógus foglalkoztatása valósul meg. A 14000 kötettel rendelkező iskolai könyvtár kiválóan segíti az intézményben folyó tanulási és tanítási folyamatokat, mely alaptevékenységén túl ellátja a könyvtári-informatikai oktatással kapcsolatos feladatokat, valamint irányítja az iskola történetének legfontosabb eseményeit megőrző archíválást is. A kor kihívásaira és az iskola partnereinek igényeire válaszolva az intézmény kiemelten kezeli a magyar nyelv és irodalom, az idegen nyelvek, a matematika valamint az informatika tantárgyakat. A város egyetlen iskolája részben önálló költségvetési intézmény, amely a lajosmizsei gyerekek oktatásán kívül az 5-8. évfolyam esetében a felsőlajosi tanulókat is fogadja, hiszen a szomszédos településen csak alsó tagozat működik.

Az iskola mellett önálló intézményként működik a 160 férőhellyel rendelkező Általános Iskolai Kollégium, amely egyrészt a külterületen élő gyermekek hétközi elhelyezését biztosítja, másrészt jelentős szerepet vállal a hátrányos helyzetű gyerekek felzárkóztatásában, nevelésében, ellátásában. Az Általános Iskolai Kollégium hét közben biztosítja a gyermekek ellátását, emellett a gyermekvédelmi alapellátás hiányosságait pótlandó egyes átmeneti otthoni feladatokat lát el.

Az Általános Iskola sokoldalúan biztosítja a gyermekek individualizációs folyamatának kereteit. Emellett a továbbtanulásra, a minél magasabb iskolai végzettség elérésére készít fel. Az oktatási-nevelési intézmény biztosít napközi ellátást az iskoláskorú gyermekek számára. A településen magánvállalkozás keretében működtetett családi napközit vehetnek igénybe a szülők gyermekeik számára. A korai fejlesztést is igénylő speciális igényű/képességű gyermekek számára elérhető szolgáltatások a különböző helyi önkormányzati intézményekben: logopédia, gyógypedagógia, fejlesztő pedagógia, szociálpedagógia, pszichológiai tanácsadás, illetve magánoktatás, pszichológiai magánrendelés.

A településen elérhető zenei képzés, gimnáziumi oktatás.

A közoktatás egyik legfontosabb célja az élethosszig tartó tanulás megalapozása, amely a közoktatás teljes időszakában történik, beleértve az iskola előtti nevelés szakaszát is. E cél érdekében a közoktatásban azokat a kulcsfontosságú készségeket, képességeket kell fejleszteni és megerősíteni, amelyek alkalmassá teszik a gyermekeket, fiatalokat arra, hogy egész életük során alkalmazkodni tudjanak az új helyzetekhez, hogy aktív módon bekapcsolódhassanak a társadalom életébe.

Európában, így Magyarországon is rohamléptekkel épül ki a tudásalapú társadalom és a tudásközpontú gazdaság. Ezért minden eddiginél fontosabbá vált, hogy mindenki naprakész információkhoz és korszerű tudáshoz jusson, s az ezek hatékony, intelligens felhasználásához szükséges motivációt és képességeket megszerezze.

A gazdasági növekedés, a versenyképesség kulcsa, az információ birtoklása, a tudás alapú termelés, a tudástermékek eladása. Az Internet megjelenése és rohamos terjedése (nemcsak az iskolában és tankönyvből tanulhatunk már) olyan tömegű információ elérését teszi lehetővé, amelynek következtében gyökeresen átalakul a nevelés filozófiája, tartalma, módszere (pl.: „kinyílik az iskola”, távoktatás, stb.), melyhez, mint intézményfenntartónak folyamatosan alkalmazkodni kell.

Az iskolának arra kell megtanítani a diákjait, hogy hogyan válasszon az információk sokaságából, hogyan találja meg az arányokat a „rész és az egész”, a „fontos és kevésbé fontos” információk között.

A legfontosabb képesség, amellyel a harmadik évezred polgárainak rendelkezniük kell, az önálló ismeretszerzés képessége. A diákoknak nemcsak a tananyagot, hanem a tanulást és a tanultak alkotó

felhasználásának képességét kell átadnunk. Ez újfajta szakmai kihívások elé állítja a magyarországi iskolákat, és az ott dolgozó pedagógusokat.

Az információs és kommunikációs technológiára épülő oktatásban különösen fontos a pedagógusok képzése, továbbképzése. Kulcsfontosságú, hogy a tanárok megfelelő informatikai és módszertani kompetenciával rendelkezzenek, valamint hogy a jó példák és figyelemre méltó eredmények széleskörűen ismertek és hozzáférhetőek legyenek. Az általános iskolai szolgáltatások kistérségi szintű, településközi racionalizálása és harmonizálása ezen a területen is hatékonyabb, összehangoltabb és jobban szervezett oktatási szolgáltatások kialakítását eredményezheti. Kiemelten szükséges foglalkozni a korai fejlesztési igények szűrés alapján történő feltérképezésével és a kezelésével.

A város gazdálkodásának élénkítése, versenyképességének javítása érdekében az oktatási, képzési rendszerünknek biztosítani kell a foglalkoztatás szempontjából meghatározó készségek és képességek elsajátítását. Az oktatási rendszernek a kötelező minimum tantervi óraszámom felül biztosítani kell óraszámot a kommunikációs készségek fejlesztésére, az e-tanulással kapcsolatos jártasság eléréséhez szükséges, továbbá a testi fejlődés, edzettség, állóképesség eléréséhez szükséges mértékben.

Az iskolai oktatást, nevelést biztosító intézményrendszer jelenléte a településen rendkívül hangsúlyos, a későbbiekben elérhető társadalmi pozíciók nagy mértékben ettől függenek. Célként szerepel ezért a gyermekek minél magasabb iskolai végzettség elérésnek elősegítése. Az iskolai végzettség tekintetében cél a gyermekek továbbtanulása, az általános iskolai tanulmányok befejezése, ezt követően magasabb, iskolai, szakmai képzettség megszerzése.

A felmérések, szűrések adatai - a nagy számban előforduló írás, olvasás, számolási stb. nehézség - felveti a külön-külön intézményenként nyújtott szolgáltatások komplex szakmai irányítását; a jelenlegi kapacitások – fejlesztőpedagógiai, pszichológusi órák - növelését; további speciális szakértelmek - pszicho-terapeuta, pszichiáter, kineziológus – fejlesztésbe bevonását, a felszabaduló közintézményi területeken fejlesztő központ alapítványi, non-profit, civil szervezeti keretekben történő működését.

Kapcsolódó fejlesztések

1. A fejlesztés megnevezése: Nevelési és oktatási intézmények (beleértve a kollégiumot) korszerűsítése, felújítása, bővítése

A fejlesztés tervezett megvalósítási ideje: 2007-2013

A fejlesztés becsült költsége: 150 millió Ft.

A fejlesztés tervezett forrása: Dél-alföldi Operatív program

2. A fejlesztés megnevezése: Új iskola építése

A fejlesztés tervezett megvalósítási ideje: 2007-2013

A fejlesztés becsült költsége: 300 millió Ft.

A fejlesztés tervezett forrása: Dél-alföldi Operatív program

Középiskola helyzete, infrastruktúra állapota, osztályok száma

Jelenleg nappali középiskolai oktatás nincs a városban, de Lajosmizse térségközponti szereppel fel tudja vállalni amennyiben lehetősége nyílik rá.

Az általános iskola épületében esti képzés keretében a Kun László Középiskolai Szakiskolában. 89 fő tanul jelenleg. Három éve működik, és négy osztály van most. Az iskola a szabadszállási régió egyik tagintézménye és az országos rendszer központja Budapesten van.

Célunk a nappali középiskolai oktatás bevezetése is.

III./3. Egészségügyi alapellátás helyzete

Egészségügyi alapellátás személyi és tárgyi feltételei, helyben igénybe vehető egészségügyi szolgáltatások, a helyi lakosság morbiditási és mortalitási helyzete

A helyi önkormányzatokról szóló – többször módosított - 1990. évi LXV. tv. (továbbiakban: Ötv.) 8. §. (4) bekezdése értelmében a települési önkormányzat köteles gondoskodni - többek között - az egészségügyi alapellátásról.

Az egészségügyről szóló 1997. évi CLIV. Tv. 152. §. (1) bekezdése sorolja fel az egészségügyi alapellátás körébe tartozó feladatokat, amelyek:

- háziiorvosi, házi gyermekorvosi ellátás,
- fogorvosi ellátás,
- az alapellátáshoz kapcsolódó ügyeleti ellátás,
- védőnői ellátás,
- iskola-egészségügyi ellátás.

A betegforgalom Lajosmizsén 1992-2002 között jelentősen növekedett. Vezető helyen a szív és érrendszeri, valamint az idült légzőszervi betegségek vannak. A daganatos betegségek előfordulása az országos szinthez hasonló, mely elsősorban a máj, valamint a vastagbél elváltozásoknál jelentkezik. Emésztőszervi betegségek megítélésénél figyelembe kell venni a betegek életvitelét, valamint szociális helyzetét. Ebben a tekintetben a mutatók emelkedést mutatnak.

Az egyik legfőbb gondot a mértéktelen alkoholfogyasztás okozza, máj, hasnyálmirigy és idegrendszeri elváltozások, melyek nagymértékben fokozzák a mortalitási mutatót.

Az időskorúaknál jelentkező mozgásszervi /reumatikus, osteoporosisos, gerinc elváltozások/ betegségek városunkban az országos átlagnak megfelelőek.

A szenvedélybetegek gyermekei körében évről-évre nő a születéstől fogva korai fejlesztést igénylő kiskorúak száma, melyet képességvizsgálattal ki lehet szűrni. Fejlesztő pedagógusi közreműködéssel lehet az ebbe a körbe tartozó gyerekek életésélyeit növelni.

A város lakosságának egészségi állapotát nagyon sok tényező – természeti, társadalmi és gazdasági körülmény – jelentősen és egész életen át befolyásolják, ezért az egészségpolitika nem lehet független az egészség társadalmi és gazdasági tényezőitől. A városban működő egészségügyi ellátórendszer alapvető feladata a lakosság egészségi (testi, szellemi és szociális jóléti) állapotának helyreállítása, beleértve a kora gyermekkori fejlesztési igények megalapozására alkalmas szűrőtevékenységet is, a munkaképesség megőrzése, mindezek eléréséért az egészségi állapotot veszélyeztető tényezők, hatások elleni eredményes küzdelem.

Ezért a következő négy évben városunkat egészségügyi és rehabilitációs központtá kívánjuk fejleszteni, amely egészségügyi szolgáltatást biztosít a város és a környező települések számára.

Kapcsolódó fejlesztések:

1. A fejlesztés megnevezése: Egészségház felújítása, új funkciókkal való bővítése

A fejlesztés tervezett megvalósítási ideje: 2008-2009

A fejlesztés becsült költsége: 120 millió Ft.

A fejlesztés tervezett forrása: A fejlesztés méretétől és hatókörétől függően Társadalmi Infrastruktúra Operatív Program vagy Dél-alföldi Operatív Program.

2. A fejlesztés megnevezése: Orvosi műszerek beszerzése

A fejlesztés tervezett megvalósítási ideje: 2007

A fejlesztés becsült költsége: 20 millió Ft.

A fejlesztés tervezett forrása: A fejlesztés méretétől és hatókörétől függően Társadalmi Infrastruktúra Operatív Program vagy Dél-alföldi Operatív Program

Éjszakai- és hétfégi orvosi ügyelet, védőnői szolgálat, házi betegápolás, gyógyszerárak

A Kecskeméti kistérséghez tartozó önkormányzatok többcélú társulást alakítottak 2004-ben több, kötelező közszolgáltatásaik térségi szintű megvalósítására.

E közszolgáltatások körében található az egészségügyi alapellátás. A Kecskemét és Térsége Többcélú Társulás Megállapodásának 2. 6. pontja az egészségügyi alapellátáson belül a feladatok körében megjelöli a

hétközi és hétvégi orvosi ügyeleti rendszer összehangolását, közös működtetését. Megvalósulására 2005-ben Térségi Egészségügyi Feladatterv készült, amelyet a Társulási Tanács és a települések elfogadtak. Eredménye: 19 település ügyeletének szervezése/fejlesztése, 5 mikro-térség, 4 társulási megállapodás (Lajosmizsei nem készült el), a központi ügyeletet az intézmény alaptevékenységként látja el, a társulásban nem vesz részt. 3 nyertes pályázat és beruházás ~30 m Ft értékben Kecskeméten, Lakiteleken, Tiszakécskén a minimumfeltételek teljesítésére.

Lajosmizse mikro- térség települései: Lajosmizse (székhely), Felsőlajos települések. Az ellátott lakosság száma: ~12500 fő. Ügyeleti forma: Központi ügyelet

Az Intézmény Védőnői Szolgálat a csecsemők, kisgyermek gondozását, szűrését biztosítja. Egészségügyi ellátásukat 2 fő gyermekorvos végzi.

Lajosmizsén 2 gyógyszertár működik.

Bölcsődei szolgáltatás

Lajosmizsén bölcsődei szolgáltatás nincs, ugyanakkor a népszámlálási adatok egyértelműen mutatják az egyszülős háztartások számának növekedését, ahol a jövedelemszerző képesség és a munkavállalás lehetősége a család életlehetőségeit döntően befolyásolja. A gyermeküket egyedül nevelő szülők számára megélhetési kérdés a gyermekelhelyezés, enélkül munkaerő-piaci részvételük akadályozott. A bölcsőde létesítése a gyermekvédelmi törvény szerinti ellátási kötelezettség.

Tény az is, hogy jelenleg kicsi létszám, 7 három év alatti gyermek elhelyezése megoldatlan, kb. 2 csoport elhelyezése lenne optimális, mely 2 gondozónői státuszt igényelne. A megoldás a magánvállalkozó és az önkormányzat közötti egyeztetés eredménye alapján születhet meg.

Évek	Házastársi/élettársi gyerek(ek)kel vagy családháztartások %-ában	kapcsolat anélkül a	Egy szülő gyerek(ek)kel a családháztartások %-ában
1970.	89,50		10,49
1980.	88,65		11,78
1990.	84,67		15,33
2001.	80,27		14,88

Forrás: KSH adott évek népszámlálási adatai

Kapcsolódó fejlesztések:

A fejlesztés megnevezése: Bölcsőde kialakítása

A fejlesztés tervezett megvalósítási ideje: 2009-2015

A fejlesztés becsült költsége: meglévő épület átalakítása esetén 10 millió Ft, új épület esetén 40 millió Ft

A fejlesztés tervezett forrása: Társadalmi Megújulás Operatív Program

III./4. Szociális ellátás helyzete

Az elmúlt években a piaci viszonyok átrendeződései jelentős változásokat hoztak a lakosság jövedelemszerkezetében, és a jövedelmi egyenlőtlenségek alakulásában is. Általában igaz az, hogy a lakosság döntő többségének életszínvonala csökken. A beérkező szociális ellátások iránti kérelmekből, az eljárás során igazolt jövedelmekből kikövetkeztethető, hogy a háztartásokon belüli egy főre jutó jövedelem csökkenése jellemző. Az inaktív lakosság átlagos jövedelme töredéke a foglalkoztatottakénak, így az általános életszínvonal-csökkenés náluk azt eredményezi, hogy sokan alapvető fizikai szükségleteiket (élelem, ruha, gyógyszer) sem képesek önerőből megoldani. Az ellátások folyamatos igénybevételére kényszerülnek.

Az önkormányzat szociális felelősségvállalása a rendelkezésére álló forrásokból nem finanszírozható, mivel nincs elégséges forrás a tényleges szükségletek kielégítésére.

Idősek

A lakosság korcsoportok szerinti megoszlása jól mutatja, hogy 1949 óta nő a 40-59 évesek és a 60+ éves korúak aránya a lakónépességen belül. Folyamatosan csökken a 0-14 évesek és a 15-39 évesek népességen belüli aránya. A tendenciák állandóak. Az elmúlt 50 évben a tendenciák iránya nem változott. A lakosság

előregedése országos és helyi szinten jellemző demográfiai folyamat. Az eltartónak tekintett 15-59 éves korosztály számának csökkenése mellett kell az idős lakosságról gondoskodnia. Emellett problémaként jelentkezik a gyermekek számának csökkenése is, mivel így esély sincs a 15-59 éves korcsoport későbbi „pótlására”. Ennek megfelelően az ellátórendszer fejlesztése helyi szinten is megoldandó feladat.

A Gondozási Központ főbb feladatmutatói

Szociális szolgáltatás	2000. év	2001. év	2002. év	2003. év	2004. év	2005. év	2006. év
Idősek klubja	21 fő / nap	22 fő/nap	17 fő/nap	22 fő/nap	28 fő/nap	27 fő/nap	26 fő/nap
Étkeztetés	79 fő/nap	81 fő /nap	63 fő/nap	51 fő/nap	53 fő/nap	45 fő/nap	41 fő/nap
Házi segítségnyújtás	25 fő/hó	24 fő/hó	26 fő/hó	20 fő/hó	24 fő/hó	22 fő/hó	20 fő/hó
Jelzőrendszeres hsg.	-	-	-	-	-	40 készülék telepítve.	40 készülék telepítve.

Forrás: EGYSZI - Gondozási Központ

Házi segítségnyújtás keretében kell gondoskodni azokról a személyekről, akik otthonukban önmaguk ellátására saját erőből nem képesek, és róluk nem gondoskodnak.

A szociális gondozónők a gondozást – a gondozottak önálló életvitelének fenntartása érdekében - szükségleteinek, igényeinek, kérésének megfelelően – lakásukon biztosítják.

Az Idősek Klubja a saját otthonukban élők részére biztosít lehetőséget a napközbeni tartózkodásra, étkezésre, társas kapcsolatokra, az alapvető higiéniai szükségletekkel összefüggő tevékenységekre, az engedélyezett férőhelyek száma 30 fő, a szolgáltatást igénybe vevők száma 2006-ban átlagosan 26 fő/nap volt. Az étkeztetési igény és a házi segítségnyújtás mutatószámai csökkentek.

A Gondozási Központ és az Önkormányzat 2003. évi felmérése alapján a szociális otthonban elhelyezett helyi lakosok száma a Bács-Kiskun Megyei Önkormányzat által fenntartott lajosmizsei Nefelejcs Szociális Otthonban 42 fő volt, a helyi lakosok száma a Lajosmizsei Nefelejcs Szociális Otthon várakozási listáján elérte az elhelyezett lakosok számának 50%-át, azaz 21 fő volt.

Az Intézmény biztosítja s bővíti a szociális szolgáltatásokat, a jelzőrendszeres készülékek számát. Meg kell vizsgálni az „Idősek otthon” program helyi bevezetésének lehetőségét, amelynek célja, hogy az idősek teljes, önálló életet tudjanak élni. A lehető leghosszabb ideig maradhassanak otthonukban, megszokott környezetükben, segítve a fizikai szükségletek kielégítését, a lelki gondozást, a magányosság, a fölöslegesség érzetének csökkentését. Érezzék az idősek, a rászorulók azt, hogy fontosak számunkra.

Kapcsolódó fejlesztések:

A fejlesztés megnevezése: Időseket támogató szociális alapszolgáltatások erősítése, otthoni környezetben, jelzőrendszeres házi segítségnyújtás bővítése, idősgondozó ház kialakítása

A fejlesztés tervezett megvalósítási ideje: 2007-2011.

A fejlesztés becsült költsége: 50 millió Ft.

A fejlesztés tervezett forrása: Dél-alföldi Operatív Program

Gyermekek

A gyermekjóléti és a szociális ellátások tárgyi környezete 2006. évben megújult, ami a felismert igények, szükségletek alapján feltétlenül indokolt volt.

A számadatok tanúsága szerint a támogatások kiemelt célcsoportját alkotják a gyermekek, arányuk a szenvedélybeteg (főként alkoholista szülők) növekvő száma miatt várhatóan tovább emelkedik. A rendszeres gyerekvédelmi támogatás ellátási formára a pénzeszközök 46 % - át fordítja az Önkormányzat.

Kiemelt célcsoport az aktív korú nem foglalkoztatott. Akinek megélhetése más módon nem biztosított, az Önkormányzat rendszeres szociális segélyt ad. E támogatási formára a pénzeszközök 33 % -át fordítja az Önkormányzat.

Önkormányzati kötelező alapeladat 2004. január 1-től a gyermekek átmeneti gondozásának kialakítása. Itt azon gyermekek ellátásáról kellene gondoskodni, akiknek a szülei átmenetileg nem képesek a gyermekeket ellátni, és a szülő kérésére helyezük el, maximum 1 éves időtartamra a gyermekeket. Ez hasonló konstrukció, mint a helyettes szülői hálózat működtetése, csak intézményi keretek között. E kötelezettséget nemcsak azért kellene teljesíteni, mert a törvény előírja, hanem azért is, mert időszakosan igények merülnek fel.

Kiemelkedő erősségként kell kezelni Lajosmizse esetében az Egészségügyi Gyermekjóléti és Szociális Intézmény módszertani felkészültségét a tervezés, és partnerségben megvalósított projektek (konferenciák, szolgáltatások) terén megszerzett referenciáit, és a szakemberek 100%-os szakképzettségi arányát.

Kapcsolódó fejlesztések:

A fejlesztés megnevezése: Halmozottan hátrányos helyzetű gyermekek programja (korai fejlesztés (prevenció, enyhén értelmi fogyatékos gyerekek speciális iskolai képzése)

A fejlesztés tervezett megvalósítási ideje: 2007-2010.

A fejlesztés becsült költsége: 882 millió Ft.

A fejlesztés tervezett forrása: Társadalmi megújulás Operatív program

Speciális szociális ellátási igények: a fogyatékkal élők élet- és munkakörülményeinek javítása, esélyegyenlőségük elősegítése

Fogyatékkal élők

Lajosmizsén a fogyatékkal élők nagy részét az érzelmi, érzékszervi és mozgás fogyatékosok adják. Gyermekek és felnőttek között egyaránt megtalálható mindegyik formája. Pontos számadat nem áll rendelkezésre. A fogyatékosággal együtt jár a hátrányos helyzet, amelynek következménye az esélyegyenlőtlenség. Ez a fogalom a közösség életében a másokkal egyenlő szintű részvétel lehetőségének elvesztését, vagy korlátozottságot jelenti.

A fogyatékosokat elkülönítik és diszkriminálják. Szabad mozgásukat környezeti akadályok gátolják, hiányoznak a megfelelő segédeszközök, illetve a megfelelő segítő személyzet és nincs információjuk arról, hogyan javíthatnának helyzetükön.

Társas kapcsolataik jórészt közvetlen környezetükre terjed ki, lakókörnyezetüket ritkán hagyják el.

A település fogyatékkal élő tagjai speciális szükségleteik miatt fokozott figyelmet igényelnek. A fogyatékkal élő embereknek is joguk van úgy élni, mint más nem fogyatékos személyeknek. Annak érdekében, hogy a fogyatékkal élő emberek életmódja, életminősége közelítsen a nem fogyatékkal élőkéhez, szükség szerű az intézményi sokszínűség, sokoldalúság. Ez a rendszer szolgálhatja azt a célt, hogy a fogyatékkal élők a nekik megfelelő szintű és tartalmú segítséget kapják s egyben az önállóság számukra lehetséges szintje is biztosítottá váljon a rendszer rugalmassága révén.

Célunk a fogyatékos személy önrendelkezésén alapuló önálló életvitelének megkönnyítése, elsődlegesen a lakáson kívüli közszolgáltatások elérésének segítségével, valamint önállóságának megőrzése mellett a lakáson belüli speciális segítség nyújtás biztosítása.

Kapcsolódó fejlesztések:

1. A fejlesztés megnevezése: Intézmények akadálymentesítése

A fejlesztés tervezett megvalósítási ideje: 2007.

A fejlesztés becsült költsége: 40 millió Ft.

A fejlesztés tervezett forrása: Dél-alföldi Operatív Program

Szenvedélybetegek

Jelenleg Lajosmizsén nem működik megfelelő, speciálisan a szenvedélybetegek ellátását célzó szolgáltatás vagy ellátási forma. A szenvedélybetegek, ha hatékony ellátást szeretnének igénybe venni, Kecskemétre vagy Budapestre kénytelenek utazni, azonban a távolság nagyban hátráltatja az ellátás hatékonyságát. A helyi lehetőségek a Gondozási Központ, Családsegítő és Gyermekjóléti Szolgálatban merülnek ki; ez azonban specifikus igényeiket nem képes kielégíteni.

Míndezek alapján indokoltnak látszik egy megfelelő, speciális alapellátási intézmény (szolgáltatás) felállítása, mely a szenvedélybetegek ellátásán kívül a tájékoztatás és prevenció területén is hatékonyan léphetne fel.

1. A fejlesztés megnevezése: Rekreációs és rehabilitációs központ létesítése

A fejlesztés tervezett megvalósítási ideje: 2010.

A fejlesztés becsült költsége: 50 millió Ft.

A fejlesztés tervezett forrása: Társadalmi Infrastruktúra Operatív Program

Hajléktalanok nappali és éjszakai ellátása, infrastrukturális, személyi feltételei, karitatív szervezetekkel történő együttműködés

„Lajosmizsén 4-5 fő fordul elő évente, tehát helyi viszonylatban nem jellemző a hajléktalanok megjelenése. Ez abból adódik, hogy jellemzően a fővárosban és a nagy városokban jelenik meg ez a probléma, mert életviteli jellemzőiknek jobban kedveznek e települési formák. Lajosmizsén inkább átutazóként jelennek meg. A többségük középkorú férfi, aki valamilyen munkanélküli vagy rokkantsági ellátásban részesül. Iskolázatlanok, egészségi állapotuk a már több éves hajléktalan életmóddal járó negatív hatások miatt megromlott. Ezen adatok egyeznek az országgal, csak megjelenési számuk alacsony. Ennek magyarázata, hogy a környéken több nagyváros is van, amelyek jobban kedveznek életvitelüknek, és inkább oda mennek.

Lajosmizsén a felderített hajléktalant, a helyi szociális szolgáltatásokkal próbáljuk segíteni, illetve a környező települések hajléktalan ellátó rendszerébe bejuttatni.” (Forrás: Lajosmizse Város Önkormányzat szociális ellátás tervezési koncepciója, 2003)

A Szociális törvény 87.§-a rendelkezését az Önkormányzat a Családsegítő Szolgálat által biztosítandó utcai szociális munka révén, továbbá társönkormányzatokkal kötött ellátási szerződés révén kívánja teljesíteni, önálló fejlesztést ezen a területen nem tervez a programidőszakban.

Kapcsolódó fejlesztések:

1. A fejlesztés megnevezése: A szociális gazdaság lehetőségeinek feltárása Lajosmizsén

A fejlesztés tervezett megvalósítási ideje: 2007-2008.

A fejlesztés becsült költsége: nem ismert

A fejlesztés tervezett forrása: Dél-alföldi Operatív Program, Társadalmi Megújulás Operatív Program

III./5. Közművelődési- és sporttevékenység elemzése

Közművelődési infrastruktúra tárgyi és személyi feltételei, periodikus és eseti programjai, a működtetés feltételei

Meghatározó jelentőségű dátum Lajosmizse kulturális életében 1999. augusztus 1.-e, mivel ezen a napon kezdte meg működését az új, korszerű városi művelődési ház és könyvtár. Ezzel a modern intézménnyel kiváltották a korábbi két korszerűtlen közművelődési célú létesítményüket. Így hosszú távon biztosították a helyi kulturális élet magas színvonalának tárgyi feltételei.

A periodikusan visszatérő ünnepek száma 4-ről 5-re növekedett. A különféle kulturális rendezvények száma pedig megsokszorozódott, melyet az alábbi táblázat adatai ékesen tükröznek:

Kimutatás a Lajosmizse településen szervezett közművelődési rendezvények számáról

Megnevezés	1996.	1997.	1998.	1999.	2000.	2001.	2002.	2003.	2004.	2005.
Helyi irodalmi rendezvények száma	7	7	9	11	17	18	17	16	20	21
Helyi zenei rendezvények száma	2	3	2	5	7	9	8	11	18	19
Helyi képzőművészeti rendezvények száma	3	3	4	6	10	12	11	11	10	11
Helyi táncművészeti rendezvények száma	3	3	3	5	6	6	7	6	12	12
Összes kulturális rendezvény száma évente	15	16	18	27	40	45	43	44	60	63

Forrás: Lajosmizse Város Önkormányzata és közművelődési intézménye adatszolgáltatása

A vizsgált időszakban az évente megrendezésre kerülő kistérségi jelentőségű kulturális rendezvények száma megháromszorozódott.

Ugyanebben az időszakban a település különféle kulturális rendezvényein megjelenő látogatók száma is 2.500 főről 7.200 főre növekedett, így megközelítően szintén megháromszorozódott.

A könyvtári szolgáltatások területén közel sokkal változatosabb a kép. A költségvetési források szűkülése ellenére a könyvtárban lévő könyvek száma a vizsgált időszakban 14 %-kal növekedett, addig a szórakozási lehetőségek körének kiszélesedése következtében a könyvtári tagok száma 12,3 %-kal csökkent. Újabb vizsgálat célját jelentheti a könyvtári tagok életkor szerinti összetételének vizsgálata.

A könyvtári tagok számának csökkenése ellenére 15,4 %-kal növekedett az évente kikölcsönzött könyvek száma az 1996. évihez viszonyítva. Konkrét számokkal érzékeltetve, amíg 1996-ban átlagosan 15,2 könyvet kölcsönzött ki egy könyvtári tag, addig ez az átlag 2005-ben már 20 könyvre növekedett. Tehát a könyvkölcsönzésben érintett célcsoport szempontjából, mely megközelítően az állandó lakosság 17 %-a, fontos szolgáltatást nyújt a könyvtár. Ha mindehhez hozzávesszük, hogy a helyi általános iskolának is van egy 14.000 kötetes könyvtára, mely kizárólag tanulóifjúság igényeit szolgálja, akkor megállapítható, hogy Lajosmizsén sok olyan könyvet szerető lakos van, aki a könyvkölcsönzést részesíti előnyben, a könyvvásárlással szemben. Feltételezhetően az alapvető okok egyike a helyi jövedelmi viszonyokban keresendő.

Az évente kikölcsönzött könyvek számának mennyisége a vizsgált 10 éven belül igen hektikus változásokat takar, mivel a 2001. évi kritikus 29.633 db-os kölcsönzési mélypont és a 2004. évi 43.244 db-os csúcspont közötti szóródik.

Az új intézményben 3 fő közművelődés szervező és 3 fő könyvtáros kezdte meg a munkát. A jelenlegi létszám összességében 1 fővel növekedett, de belső szerkezetében is eltolódott, mivel 2 főre csökkent a művelődés szervezők száma és 5 főre nőtt a könyvtárosoké. Az egyéb, kisegítő munkát végző dolgozók száma 5 főről fokozatosan 7 főre növekedett.

A dolgozók számának növekedését mind a kulturális programok számának jelentős bővülése, mind pedig az intézmény látogatószámának dinamikus növekedése indokolja, hiszen az átadást megelőző időszakban évente mintegy 12.000 látogatószám 2005.évben már elérte a 30.000 főt.

A közművelődési intézmény költségvetése 1996-2005 között 6.687 e Ft-ról, mely nem tartalmazza az önálló könyvtár működési költségét, 62.791 e Ft-ra növekedett. Bár így is jelentős a növekedési ütem, az adatokban az intézmény megállapítása szerint a régi épület korszerűtlen fűtésének, alapterületének viszonya tükröződik, szembeállítva az új komplex épület nagy légterével és korszerűbb fűtésével.

Tényként megállapítható, hogy a közművelődési intézmény nem önkormányzati forrásból származó bevétele, mely az intézmény tevékenységéhez kapcsolódik, ugyanezen időszakban 1.552 e Ft-ról 5.716 e Ft-ra növekedett. Tehát az intézmény által külső megrendelők számára nyújtott szolgáltatásából származó bevétele 368 %-kal magasabb, mint a megnyitást követő első egész gazdálkodási évben.

Helyi művészeti csoportok tevékenységének bemutatása, - csoportok száma, tagok száma, tevékenységük rövid bemutatása

Minden település kulturális életében a helyi lakosság aktivitása mérhető az önkéntes közreműködésen alapuló művészeti csoportok és tagjaik számával is.

Lajosmizsén a működő művészeti csoportok száma 1996-2005. között 7-ről 15-re növekedett, ami dinamikus fejlődést mutat. Ha megvizsgáljuk ebből az ifjúsági csoportokat, akkor még kedvezőbb a kép, mert számuk megháromszorozódott. A felnőtt csoportok száma is 50 %-kal növekedett.

A művészeti csoportokban résztvevők száma összességében 214 főről 275 főre növekedett a vizsgált időszakban. Ha a fiatalok és felnőtt korcsoportok arányának változását elemezzük, akkor is pozitív a kép, mivel a művészeti csoportok létszámán belül, 56 %-ról 58 %-ra növekedett a fiatalok aránya.

A csúcspontot a 2002-2003-as évek jelentették, amikor is mindkét évben megközelítette a tagok száma a 300 főt. A legnagyobb létszámmal 200-200 fővel a táncművészeti csoportok működtek ebben a két évben.

Ha a művészeti csoportok számát és taglétszámát művészeti áganként elemezzük, akkor kiemelkedően magas arányt képviselnek a táncművészeti csoportok a 8-as értékükkel, illetve 180 fős taglétszámukkal. A rangsorban a zeneművészet foglalja el a második helyet a 4 művészeti csoportjával és 62 fős tagságával. A dobogó harmadik helyén a 3 működő képzőművészeti csoport áll 39 fős taglétszámával.

Sajnos az 1996-ban 50 fővel működő irodalmi művészeti csoport létszáma 2002-re 30 főre apadt, s ebben az évben meg is szűnt. Egy 30 fős irodalmi művészeti csoport általában életképesnek mondható, a megszűnés oka valószínű, hogy személyi feltételek hiányában keresendő.

A minősítéssel rendelkező művészeti csoportok száma a vizsgált időszakban változatlan, 2 csoport volt, tagjaik száma viszont a maximális 33 főről 2005-re 28 főre csökkent.

Ismereteink szerint Lajosmizsén nem él alkotó népművészt.

Kapcsolat a helyi civil szervezetekkel – számuk, tagjaik száma, tevékenységük, szerepük a város életében.

A nálunknál fejlettebb országokban egy település harmonikus fejlesztése sem képzelhető el a helyi önkormányzati-, a vállalkozói- és a civil szektor együttműködése nélkül. Hármasként feladatuk van a közös célok megvalósítása során. Egyrészt átvállalnak olyan önkormányzati nem kötelezően vállalható feladatokat, mint például az idősek házi gondozása, vagy a megváltozott munkaképességű dolgozók rehabilitációs foglalkoztatása. A feladat ellátásával tehermentesítik a helyi önkormányzatot, s ezzel egyidejűleg munkahelyeket is teremtenek. Ily módon bővül a településen a foglalkoztatók köre. Másrészt igen jelentős civil kontroll szerepet is betöltenek.

Hazánkban még igen gyerekcipőben járnak a civil szervezetek, hiszen szervezeti életüket tekintve alulszervezettek, pénzügyi vonatkozásban alulfinanszírozottak, civil szervezeti ismeretek területén alulinformáltak. Ebből eredően a másik két szektor nem is fogadja el egyenrangú félként a civileket.

A szektorok közötti együttműködés mindig nehézkes, mivel mindhárom félnek más-más az érdeke: az önkormányzatok érdeke a jogszabályok betartása és betartatása, a vállalkozóké a profit növelése, a civilek tevékenységének középpontjában az ember áll, akinek valamilyen problémáját segíti megoldani. Az időtényező vonatkozásában már könnyebb megteremteni az összhangot a vállalkozások és a civil szervezetek között, mert mindkét szektor az azonnali megoldásokat részesíti előnybe, addig az

önkormányzatokat köti a jogszabályban előírt határidő. A konfliktushelyzetek tompításának, a konszenzusos döntések meghozatalának módszereit az együttműködés hatékonyságának növelése célszerű mihamarabb elsajátítani.

Lajosmizsén is felismerhetőek a fenti megállapítások. A regisztrált és működő civil szervezetekről 2002-2006. évek közötti időszakból vannak csak részinformációk. E szerint a számukat illetően a vizsgált időszak első négy évében kis mértékű ingadozás a jellemző. 2002-ben 26 civil szervezet működött, majd a következő évben egy egészségügyi tevékenységet folytató szervezet megszűnt. 2004 és 2005. években számuk 27-re növekedett. 2006. évben 5 civil szervezet szűnt meg. Ezek közül 3 szervezet a versenysporttal kapcsolatos tevékenységet végzett. Az 5. megszűnt civil szervezet tevékenységi köréről nem rendelkezünk információkkal.

Célszerű lenne megvizsgálni, hogy mi okozta 2005-ről 2006-ra a közel 20 os%-os civil szervezeti szám csökkenést. Ilyen okok lehetnek pl.: ügyészégi törvényességi vizsgálat után bírósági döntés alapján történő megszüntetés, vagy tagok közös döntése a megszüntetéséről.

Ha a működő 22 civil szervezetet a tevékenységük alapján vizsgáljuk, megállapítható, hogy a Dél-Alföldi régióban tapasztaltakkal egyezően legnagyobb arányt a sporttal kapcsolatos civil szerveződések képviselnek. Az egyéb kategóriába sorolt civil szervezetek száma 11. Ezek tevékenységi köre általunk nem ismert. Ez alól a megállapítás alól kivétel, az 1989-ben alakult Önkéntes Tűzoltó Egyesület. Működik 1 nyugdíjas, 1 művészeti és 1 kulturális civil szervezet is.

A települési önkormányzat anyagilag is támogatja a Lajosmizsén működő civil szervezeteket. A támogatások éves együttes összege a vizsgált öt évben jelentős eltéréseket mutat. 2002-ben 15.650 e Ft-tal támogatta az önkormányzat a civileket. 2003-ban az összes nyújtott támogatás 7,2 %-kal volt magasabb az előző évinél. Az önkormányzati költségvetés szűkülése okozza, hogy 2003-ban közel 9 %-kal kaptak kevesebb támogatást a civilek, mint előző évben, 2004-ben további 8 %-kal, 2005-ben újabb 9 %-kal mérséklődött a nyújtott támogatás összege. Ez azt jelenti, hogy folyó áron a bázisidőszakot jelentő 2003. évihez viszonyítva, mintegy 17 %-kal jutott kevesebb önkormányzati támogatás az 5. évben. Természetesen a támogatás reálértékét tovább csökkenti az 5 év alatt bekövetkezett infláció is.

A fenti elemzés alapján bizonyított, hogy a korábban is alulfinanszírozott civil szervezetek még nehezebb anyagi helyzetbe kerültek, ami tovább nehezítette működésüket.

A városban működő több civil szervezet számára biztosítja az önkormányzat a működéshez szükséges tárgyi feltételeket a korszerű Városi Művelődési Ház és Könyvtár épületében, ami nagy mértékben segíti működésüket.

Sporttevékenység – infrastruktúra állapota, személyi feltételek, versenysportok, szabadidős- sporttevékenységek

A településen egy 800 és egy 1206 m²-es sportpályát működtetnek. Minkét sportpályát labdarúgásra használják. Mindkét pálya kihasználtsága 80 %-os, s mindkét pályán a látogatószám 200 fő/nap, ami azt tükrözi, hogy az igénybevétel 50-50 %-osan oszlik meg. Az általános iskola udvarán található még három kézilabdázásra alkalmas bitumenes pálya.

Így a fenntartási költségek is azonosak 1996-1999. között 50 e Ft/év, 2000-2005. között ugyanez az összeg a korábbi kétszerese 100 e Ft-/év összegre növekedett. Célszerű lenne megvizsgálni, hogy egyik évről a másikra mi indokolja a fenntartási költségek megkétszereződését. Erre a kérdésre a készülő sportkoncepció helyzetelemzése választ adhat. A koncepció várhatóan tartalmazni fogja a sportpályák működtetésének racionalizálására vonatkozó megoldásokat is

Az 1008 m²-es sportcsarnok iskolai és sportköri célokra szolgál, aminek az éves kihasználtsága 100 %. A legkorábbi adat szerint a 1996. évi látogatószám 600 fős igénybevételt tartalmaz naponta. Mivel a táblázat jelen állapotában nem tartalmazza a sportcsarnok éves fenntartási költségét, ezért ezen mutató alakulása nem elemezhető.

A sportcsarnok nem önkormányzati támogatásból származó bevételei az elmúlt 10 évben meg tízszerződtek. 2005. évben a saját bevétel elérte az 500 e Ft-ot.

Tömegsportrendezvényekről 2004. és 2005. évi adatok állnak rendelkezésre, mindkét évben 60 rendezvényt szerveznek.

A működő sportegyesületek száma 11, 2006. évben összesen 5.866 e Ft támogatást kaptak a helyi önkormányzattól.

Lajosmizsének jelenleg nincs uszodája, annak ellenére, hogy lenne rá igény. A tervezett fürdő területén található egy melegvizes termálkút, mely erre a célra felhasználható lehetne.

11 sportegyesület van jelenleg, ebből a labdarúgás, a férfi kézilabda klub és az iskolai diák sportegyesület bír nagy hagyományokkal, emellett az asztalitenisz is jelentős. Világszínvonalú sportolóink Polyák Imre olimpiai bajnok birkózó, Józsa Vendel fogathajtó, Törő Szabolcs válogatott kézilabdás, akikre méltán vagyunk büszkéek.

Az Általános Iskolai Sportegyesület, mely 1993. óta működik. Működési bevételei és kiadásai 2006. évben 2.412 e Ft volt. Az önkormányzati támogatás összege a vizsgált időszakban 300 e Ft-ról 500 e Ft-ra növekedtek.

A településen szervezett megyei jelentőségű sportrendezvények száma 2004-ben 20 rendezvényről 2005-ben 27 rendezvényre növekedett. Az országos jelentőségű sportrendezvények száma mindkét évben 3-3 rendezvény szervezése volt.

A tömegsportot űzők száma a vizsgált időszak utolsó két évében 1.000-1.000 fő volt. Ugyanebben az időszakban 120, illetve 150 versenysport rendezvényt szerveztek Lajosmizsén. Mindkét évben kézilabda versenyt szerveztek 180-180 fő részvételével.

A helyi sportrendezvényeken átlagosan 300 fő vett részt alkalmanként.

A teljes vizsgált időszak alatt a sporttal foglalkozó főállású szakemberek száma 3 főről 5 főre növekedett. Mivel a kapott adatállomány hiányos, ezért nem áll módunkban elemezni a létszámnövekedés indokoltságát.

A közeljövőben készül el a település sportprogramja, melynek készítése érdemes felhasználni az önkormányzati gazdaságfejlesztési programot is, hiszen a két program harmonizációja nélkül egyik sem működtethető hatékonyan.

Kapcsolódó fejlesztések:

1. A fejlesztés megnevezése: Szabadidőközpont hiányzó beruházásainak megvalósítása (sportcsarnok, fallabda pálya, tenispálya, a meglévő sportcsarnok fűtéskorszerűsítést is)

A fejlesztés tervezett megvalósítási ideje: 2012-2013.

A fejlesztés becsült költsége: 600 millió Ft.

A fejlesztés tervezett forrása: Nemzeti központi vagy decentralizált források

2. A fejlesztés megnevezése: Tanuszoda építése

A fejlesztés tervezett megvalósítási ideje: 2012-2013.

A fejlesztés becsült költsége: 250 millió Ft.

A fejlesztés tervezett forrása: Dél-alföldi Operatív Program (DAOP)

Kockázat: a tanuszodák fejlesztését a DAOP

IV. Multifunkciós agrárgazdaság kialakítása és vidékfejlesztés

Az Országos Területfejlesztési Konceptió (OTK) a Duna-Tisza közti Homokhátság teljes területén átfogó célkitűzésként a népesség helyben tartását, a természet degradációs folyamatainak megállítását a helyi adottságokhoz illeszkedő mezőgazdasági termelés biztonságának vízgazdálkodási, -tározási, infrastrukturális intézkedésekkel történ, megőrzését, a ritkán lakott agrártérségek, tanyasi gazdaságok fejlesztését tűzte ki, a szükséges agrár-szerkezetváltással, valamint a hátság kedvezőtlen vízgazdálkodásának helyreállításával, melyhez a kistérség és a település programjának is illeszkednie kell.

A célkitűzés teljesítéséhez az önkormányzat az infrastruktúra fejlesztése, a természeti erőforrásokkal való gazdálkodás, az alternatív energia hasznosítás mintaprojektjeivel tud hozzájárulni, továbbá a vállalkozások partnerségét, együttműködését elősegítő partnerséggel, koordinációval.

IV./1. A népesség térbeli elhelyezkedése Lajosmizsén

A belterületi és a külterületi népesség aránya

Évek	a belterületi népesség aránya (%)	a külterületi népesség aránya(%)
1970.	46,6	53,4
1980.	58,2	41,8
1990.	65,5	35,5
2001.	70	30

Forrás: KSH adott évek népszámlálási adatai

A táblázatban jól látható, hogy a külterületi népesség aránya folyamatosan csökken, számarányuk azonban még ma sem elhanyagolható. E településszerkezeti sajátosság felhívja a figyelmet a közszolgáltatások olyan szervezésére, amely biztosítja az **esélyegyenlőséget**, a szolgáltatások elérhetőségét mind a bel- mind a külterületi lakosok, vállalkozások számára.

Kapcsolódó fejlesztési elképzelések:

1. A fejlesztés megnevezése: Külterületi összekötő dűlőutak szilárd burkolatú úttá való fejlesztése

A fejlesztés tervezett megvalósítási ideje: 2007-2013

A fejlesztés becsült költsége: 800 millió Ft.

A fejlesztés tervezett forrása: Dél-alföldi Operatív Program

2. A fejlesztés megnevezése: Mezőgazdasági úthálózat fejlesztés

A fejlesztés tervezett megvalósítási ideje: 2008-2010

A fejlesztés becsült költsége: 50 millió Ft.

A fejlesztés tervezett forrása: Új Magyarország Vidékfejlesztési Program

3. A fejlesztés megnevezése: Klábertelepi út szilárd burkolattal való ellátása, felújítása

A fejlesztés tervezett megvalósítási ideje: 2008

A fejlesztés becsült költsége: 80 millió Ft.

A fejlesztés tervezett forrása: Dél-alföldi Operatív Program

A fejlesztés kockázata: a vasúti átjáró miatti tulajdonjogi és beruházási költségek idő- és forrásigénye a megvalósítást a tervezettekhez képest hátráltathatja.

4. A fejlesztés megnevezése: Logisztikai központ, hűtő-raktározó központ, értékesítő központ létesítése

A fejlesztés tervezett megvalósítási ideje: 2010

A fejlesztés becsült költsége: 50 millió Ft.

A fejlesztés tervezett forrása: Új Magyarország Vidékfejlesztési Program, Gazdasági Operatív Program a résztvevő vállalkozások mérete és ágazati besorolása alapján.

5. A fejlesztés megnevezése: Napkollektorok, napcellák felszerelése

A fejlesztés tervezett megvalósítási ideje: 2010

A fejlesztés becsült költsége: 20 millió Ft.

A fejlesztés tervezett forrása: Dél-alföldi Operatív Program komplex projekt részeként, nemzeti központi források

6. A fejlesztés megnevezése: Természetes vízgyűjtőhelyek funkciójának visszaállítása

A fejlesztés tervezett megvalósítási ideje: 2009

A fejlesztés becsült költsége: 20 millió Ft.

A fejlesztés tervezett forrása: Új Magyarország Vidékfejlesztési Program

V. Környezetminőség javítása

V./1. A város környezeti állapota - természeti adottságok, értékek; meteorológiai értékek, talajvíz, csapadékvíz, levegőtisztaság; hulladékgazdálkodás, hulladéklerakók helyzete

A város a Kiskunsági-löszöshát és Kiskunsági homokhát kistáj nevű területen helyezkedik el. A kistáj szélhordta homokkal fedett hordalékkúp-síkság. Horizontálisan a felszín igen gyengén szabdalt. A kistáj tengerszint feletti magassága 82 és 140 m között mozog. Legjellemzőbb formák a majdnem párhuzamos elhelyezkedésű buckacsoportok. A buckafelszínnek közé alacsony fekvésű, tágas, szikes laposok ékelődnek. A homokbuckákat 1,5 m vastag löszös lepel fedi.

A felszín közeli képződmények döntő többsége futóhomok. Vastagsága körülbelül 6-8 m-re tehető, de ez helyenként több is lehet.

Az ország egyik legnapfényesebb területe, mivel az évi napsütéses órák száma eléri a 2100 órát. A nyári évnegyedben 840 óra napsütés, a téli évnegyedben 200-210 óra körüli várható. Az évi középhőmérséklet 10,2-10,4 °C. A csapadék évi átlaga 540-560 mm között van. A szélirány leggyakrabban ÉNY-i, de jelentős a D-i irány is. Az átlagos szélesség 2,5-3,0 m/s közötti.

A területet több, a Tisza felé tartó vízfolyás keresztezi. A legészakibb közülük az Alpár-Nyárlőrinci-csatorna (41 km, 271m²). A mélyedésekben számos állóvíz keletkezett. A természetes tavak száma 38 darab, 245 ha felszínnel. A hét mesterséges tározó 440 ha területű. A talajvíz mélysége 2-4 m között ingadozik. Mennyisége nem jelentős. Kémiai jellege nagyrészt kalcium-magnézium-hidrogénkarbonátos. Keménysége 15-25 nk° közötti, de helyenként még a 45 nk°-t is meghaladhatja. A szulfáttartalom 60-300 mg/l között ingadozik.

„Légeköri tanulmányok szerint Kecskemét és térsége az ország legkevésbé szennyezett levegőjű részéhez tartozik. Csökkenő tendenciát mutat az ipari eredetű légszennyező anyag kibocsátás. Kedvező hatású a lakosság általi földgázzal való fűtésre áttérés. A közlekedésből eredő ólom légszennyeződés csökkenése következett be az üzemanyag ólom tartalmának fokozatos csökkentésével. E kedvező helyzetet hátrányosan befolyásolja:

- a közlekedésből (tranzitforgalomból, teherfuvarozásból, tömegközlekedésből) eredő légszennyeződés: szén-monoxid, nitrogén-oxid, ólom, szénhidrogének származékai, korom kerül a levegőbe,
- a szálló por, az ülepedő por,
- a lakosság által a fűtési szezonban kedvezőtlenebb szilárdanyag-, korom-, és kéndioxid kibocsátás,
- légszennyeződést okoz a nyílt téri hulladékégetés: az avar, a mezőgazdasági és kerti hulladékok kezelése, ártalmatlanítása, égetése, amelyek által szén-monoxid és nitrogén-oxid kerülhet a levegőbe,
- a levegő sajátos szennyezettségét okozzák a légköri allergének. Némely fák, és bokrok, a pázsitfűfélék, a nyári – őszi gyomok pollenjei, leggyakrabban a parlagfű pollenje vált ki allergiás reakciót...” (Forrás: Lajosmizse Város Önkormányzata Egészségügyi Szakmai Programja)

Lajosmizse esetében a közúti közlekedésből származó zajmisszió az egyik súlyos környezeti probléma. A város egyik legfontosabb környezeti célja a közlekedési eredetű zajterhelés még további csökkentése, amit részben megoldott az 5-ös főútvonal Lajosmizsét elkerülő szakasza addig, amíg az autópálya használata ingyenes volt a települést érintő szakaszon. A matricás rendszer bevezetésével ez megszűnt, ezért észrevehetően megnőtt a településen keresztülhaladó forgalom.

Lajosmizse Város Önkormányzata **2007.** évben elfogadta Környezetvédelmi Programját 17/2007. (I.24.) számú határozatában.

Az Önkormányzat **környezetvédelmi stratégiája** hármas:

- Tiszta, ezáltal egészséges és kulturált települési környezet megteremtése,
- Környezetvédő hagyomány és kultúra erősítése,
- Értékmentés és védelem.

Az „Értékmentés és védelem” operatív programjai között elsődleges Tóprogram megvalósítása keretében az Önkormányzat **helyi védettség** alá helyezte az Iskola - tavat és környékét 33/2005.(XII.1.) rendeletében. A helyi védetté nyilvánításra vonatkozó eljárás folyamatban van. A Környezetvédelmi Program 2007. tartalmazza az új célkitűzéseket prioritási sorrendben.

Különös jelentőséggel bír a létező zöldterületek fejlesztése, mivel a statisztikai adatok tükrében csökkentek. A KSH adatai legsúlyosabb helyzetet a játszóterek esetében jeleznek, itt a biztonsági előírások életbe lépését követően a létesítmények száma 10-ről 2-re csökkent.

V./2. Környezeti nevelés – Iskolai Környezeti Nevelési Program

Az Iskolai Környezeti Nevelési Program figyelemmel van az életkori sajátosságokra és ennek alapján arra, hogy minden oktatott tantárgy, és modul tartalmában megjelenjen a környezetvédelem. Az infrastrukturális és tárgyi feltételek szűkösek, de tudatosan tervezve biztosítják az egészséges, biztonságos környezet kialakítását.

A környezeti nevelés célja az, hogy a tanórákon szerzett ismereteiket össze tudják kapcsolni az életben tapasztalt valós dolgokkal, lássák meg a problémákat és az azok közötti összefüggéseket, keressenek választ, megoldást azokra. A tanulók legyenek képesek a környezet és természetkárosító tevékenység és magatartás felismerésére. Tevékenységeikben jelenjen meg a környezet- és természetvédelem iránti elkötelezettség. Mindezek megvalósítását segíti az Iskolai Környezeti Nevelési Program.

A kijelölt célok és feladatok megvalósítása után felvázolható a város környezeti jövőképe: "a lakható Lajosmizse".

Lakossági tudatformálás és környezetvédelmi akciók

A hulladékgazdálkodásban jelentkező szemléletváltás szükségességét jelzi az önkormányzat erőfeszítése ellenére időről időre megjelenő illegális hulladék, a környezeti állapot romlása. Lakossági tájékoztatással, akciókkal, kampányokkal a keletkező hulladék mennyiségének csökkentésével lehet elősegíteni hosszú távon a hulladékbegyűjtés, elhelyezés, ártalmatlanítás költségeinek csökkenését.

Kapcsolódó fejlesztések:

1. A fejlesztés megnevezése: Központi parkok, közterületek és játszóterek rehabilitációja, felújítása

A fejlesztés tervezett megvalósítási ideje: 2007-2008.

A fejlesztés becsült költsége: 100 millió Ft.

A fejlesztés tervezett forrása: Nemzeti központi és decentralizált források pályázata, Dél-alföldi Operatív Program

2. A fejlesztés megnevezése: Iskola tó rehabilitációja

A fejlesztés tervezett megvalósítási ideje: 2009-2010.

A fejlesztés becsült költsége: 120 millió Ft.

A fejlesztés tervezett forrása: Nemzeti központi és decentralizált források pályázata, Dél-alföldi Operatív Program

V./3. Kommunális feladatok

Kommunális hulladék - szelektív hulladékgyűjtés, hulladék udvar/lerakó/átrakó, veszélyes hulladékok kezelése

Lajosmizse Város Önkormányzata kötelező közszolgáltatásként biztosítja a települési szilárd és folyékony hulladék lakosságtól történő begyűjtését, elszállítását, elhelyezését, ártalmatlanítását. A települési szilárd hulladék a Kecskeméti Regionális Hulladéklerakóban kerül ártalmatlanításra, míg a folyékony hulladék a Lajosmizsei Települési Folyékony Hulladék fogadó állomáshoz kerül beszállításra. Megoldandó feladat a külterületi lakosság szilárd és folyékony hulladékgyűjtési és szállítási feltételeinek megteremtése, hulladékszigetek kihelyezésével.

A városban megtermelt települési hulladék szelektív gyűjtése- üveg, papír és műanyag- 2005. április óta 10 gyűjtőszigeten megoldott. A szárazelem gyűjtése az intézményekben kihelyezett gyűjtőedényzetben történik. Az Önkormányzat által szervezett lakossági évi egyszeri lomtalanítás a nagydarabos hulladékok szervezett begyűjtésére szolgál. A zöldhulladék szervezett gyűjtése a lomtalanítással egy időben történik. Az állati eredetű melléktermékek elhelyezése I. és II. kategóriában (állati hulladékok) az ATEV által szakszerűen megoldott a településen.

Meg kell vizsgálni és ki kell dolgozni egy INERT feldolgozó gép és lerakó létesítésének és működésének feltételrendszerét. Kedvező eredmény esetén jelen Gazdaságfejlesztési Program első felülvizsgálata során be kell építeni a tervekkel és gazdaságossági számításokkal is megalapozott lerakó kialakítását.

A város területén jelentős ipari nem veszélyes, ill. veszélyes hulladékot termelő vállalkozások a keletkező hulladék elhelyezését a törvény értelmében maguk oldják meg. Ez azonban csak a potenciális környezetkockázatot csökkenti, de az engedély nélkül végzett tevékenységek, szabálytalanul tárolt veszélyes hulladékok által okozott kockázatot nem (a galvánüzemet még nem számolták fel). Megoldásra váró feladatként jelentkezik a lezárt hulladéklerakó rekultivációja és utógondozása.

1. A fejlesztés megnevezése: Bezárt szeméttelep rekultivációja

A fejlesztés tervezett megvalósítási ideje: 2009-2011.

A fejlesztés becsült költsége: 250 millió Ft.

A fejlesztés tervezett forrása: Környezet és Energia Operatív Program

Köztisztasági - városszépítő tevékenység – zöld területek nagysága, gondozottsága

Az urbanizáció a település egy részénél jelentős változásokat eredményezett. A fejlődés nagyságrendben és minőségben is megmutatkozik, az urbanizációnak azonban az árnyoldalai is jelentkeznek. A település központjában fejlődés látható, de a város peremén leépülés figyelhető meg egyes részeken. A zöldterületek, közparkok, játszóterek állapota a település egész területén gondot jelentenek. A környezet tisztasága átlagosnak mondható, bár a kihelyezett szelektív gyűjtők nem minden esetben érték el a céljukat a nem rendeltetésszerű használat miatt. A település belterületén a környezet nem szennyezett, de a külterületen egyre nagyobb számban jelennek meg az illegális hulladéklerakók, ami a környezetet nagymértékben terheli.

A helyi környezetügy kétségkívül legfontosabb szereplője az Önkormányzat. Az önkormányzati környezetvédelem eredményességét - a külső körülmények által szabott kereteken belül- a helyi környezetügy politikai képviselője, a hivatali szakmai munka személyi és tárgyi feltételeinek megléte együttesen biztosíthatja.

A városi levegőminőség javításában kiemelt jelentőségük van a zöldterületeknek. A város jelenlegi zöldfelület gazdálkodására a "hiánygazdálkodás" jellemző, a ráfordítások reálértéke az elmúlt tíz év alatt

csökkent. Az Önkormányzat a parlagfűirtást, gyommentesítést a közterületen folyamatosan ellenőrzi. A belterületi ingatlanok esetében a jegyző jár el.

A hivatali környezetvédelmi munka túlnyomó része a Polgármesteri Hivatal szervezeti és működési szabályzatában megjelölt szervezeti egységnél jelentkezik. Feladatok: hatósági ügyek, szakhatósági hozzájárulások, pályázatok, beruházások, stb. Az önkormányzati környezetvédelem külső nyilvánossága - és ezzel összefüggésben tudatformáló ereje - lényeges eleme a lakosság a „környezetvédelmi öntudat” formálásának.

Megállapítható, hogy a jelenlegi önkormányzati környezeti aktivitás növelésével a városi környezetügy lehetséges szereplőit megnyerve lehet olyan változtatásokat elérni, amivel a meglévő környezeti károsodások (kedvezőtlen folyamatok) utólagosan kezelhetők és a jövőben megelőzhetőek lesznek.

V./4. Piacfelügyelet- és vásártartás

A Gazdaságfejlesztési Program szerves részét kell, hogy képezze az önkormányzat piacfelügyeleti és vásártartási tevékenységének várható fejlesztése, mely az eu-s előírásoknak megfelelő tárgyi feltételek számbavétele mellett ki kell, hogy terjedjen a szükséges személyi feltételek biztosítására, valamint a hatékonyságot növelő működtetési forma megválasztására.

Mivel a döntés helyzetelemzési, szakmai egyeztetési feladatokat igényel, ezért annak eredményét a soron következő felülvizsgálat során célszerű beépíteni a jelen programba.

V./5. Temetkezési szolgáltatás helyzete – temetők, sírkertek gondozás

A temetkezési szolgáltatást vállalkozói szerződéssel külső szolgáltató bevonásával biztosítja az önkormányzat.

A ravatalozó felújítása és a köztemető rendezése elengedhetetlen a kegyeleti szolgáltatás megfelelő színvonalának biztosításához, a temetőben található emlékhelyek méltó megőrzéséhez.

Kapcsolódó fejlesztések:

A fejlesztés megnevezése: Temető rendezése, ravatalozó felújítása

A fejlesztés tervezett megvalósítási ideje: 2007-2010

A fejlesztés becsült költsége: 50 millió Ft.

A fejlesztés tervezett forrása: Nemzeti központi és decentralizált források pályázatai

VI. Az önkormányzat és partnerei a fejlesztésben

VI./1. Helyi szint

Fontosnak tartjuk a helyi civil társadalommal való kapcsolattartást. A közügyet szolgáló egészségügyi, szociális, oktatási, kulturális, művészeti, helytörténeti, sport célú feladatokat ellátó alapítványok, társadalmi szervezetek és tagjaik munkájának megbecsülését, támogatását.

Rendszeres párbeszédet kívánunk folytatni a történelmi egyházakkal. Munkájukat, működésüket, városszépítő és fejlesztő tevékenységüket támogatjuk. Munkánkhoz kérjük segítségüket.

Együttműködünk, és munkakapcsolatot alakítunk ki a városunkban élő kisebbség önkormányzatával. Segítséget nyújtunk céljaik megvalósításához, azt szolgáló pályázataik megírásához. Támogatjuk kultúrájuk és hagyományaik ápolását, megőrzését.

Kialakítjuk a közsféra és a versenyszféra közötti együttműködést. A kezdő- és mikro-vállalkozásokat segítjük.

VI./2. Mikrotérségi szintű együttműködések

Közoktatási együttműködés keretében a felsőlajosi felső tagozatos általános iskolákat a lajosmizsei alapfokú intézmény fogadja.

Éjszakai- és hétfégi központi ügyelet.

Gyermekjóléti szolgáltatás ellátási területe Lajosmizse város, Felsőlajos község közigazgatási területe.

VI./3. Kistérségi szint

Területfejlesztés – többcélú társulások

A szociális alapszolgáltatások szervezeti kerete a Kecskemét és Térsége Többcélú Társulás (Társulás), 2005. évtől. Az Intézmény valamennyi szociális alapszolgáltatását - kivéve a nappali ellátást - a Társuláson keresztül valósítja meg. Ily módon az Intézmény státuszában 2005-től jelentős változás a mikro-térségi intézményi szerepkör. Valamennyi szolgáltatását biztosítja Felsőlajos lakossága számára is. Megtörténtek az ezt szolgáló intézkedések: szakmai program elkészítése, alapító okirat módosítás, megállapodások megkötése, működési engedély beszerzése.

VI./4. Megyei szint

A megyei szintű szervezetek a fejlesztési elképzelések összehangolásában játszanak fontos szerepet (*Bács-Kiskun Megyei Önkormányzati Hivatal, Bács-Kiskun Megyei Területfejlesztési Tanács, Bács-Kiskun Megyei Munkaügyi Kirendeltség*). A foglalkoztatási szervezet a település munkaerőpiaci problémáinak megoldásában játszik fontos szerepet statisztikai adatgyűjtő, elemző munkája és szolgáltatásai révén.

A megyei szintű ellátórendszerekkel való együttműködés jelentkezik a Nefelejcs Szociális Otthon helyi ellátottjainak kacsán.

VI./5. Régiós szint

A Dél-alföldi Regionális Fejlesztési Tanács jelentős szerepet játszik a regionális operatív program fejlesztési elképzeléseinek kialakításában és a támogatási döntések előkészítésében. A tanács és a DARFT Regionális Fejlesztési Ügynökség munkájának közvetlen vagy közvetett nyomon követése a sikeres pályázat-előkészítési és pályázati tevékenységhez nélkülözhetetlen. A régió tervezéshez kapcsolódó projektgyűjtési folyamatába Lajosmizse is bekapcsolódott.

VI./6. Országos szint

Az országos szintű támogatási rendszer feltérképezése, szakmai szervezetekkel történő kapcsolatépítés.

VI./7. Nemzetközi szint

A meglévő nemzetközi kapcsolatainkat erősítjük, testvérvárosi kapcsolatokat alakítunk ki. A településen az önkormányzat támogatásával rendezik meg a Csutorás Nemzetközi népzenei- és néptánc tábort.

Hiányzó szakpolitikák kidolgozása

Annak érdekében, hogy a Gazdaságfejlesztési Program karbantartását a tervszerűség és a tudatosság jellemezze, célszerű a hiányzó szakpolitikákat kidolgozni az alábbiak szerint:

- milyen adópolitikát kíván az önkormányzat ebben a gazdaságfejlesztési időszakban folytatni (szintentartás, inflációkövetés, mérsékelt emelés, dinamikusabb emelés, fejlesztésre és fenntartásra fordítható arány optimalizálása),
- befektetés támogatási politika (milyen vonzó ajánlatokkal/kedvezményekkel kívánja biztosítani a település versenyképességét a munkahelyteremtésben),
- milyen, az önkormányzat működésének racionalizálását/optimalizálását növelő intézkedéseket tervez a képviselőtestület (tagiskolák kiváltása, felszabaduló ingatlanok eladása, bérbeadása, külső

- források bevonása a felújításokba/fejlesztésekbe, stb.),
- milyen városrendezési, településfejlesztési politikát (beépítés, terjeszkedés, újterületek belterületté nyilvánítása, stb.) kíván a jövőben folytatni.

Mellékletek

Agrár és Vidékfejlesztési Operatív Program

A megpályázott intézkedés neve	Pályázó neve	Megítélt támogatás	Projekt megnevezése
A mezőgazdasági beruházások támogatása	Lévai Csilla	18 472 522	Terménytároló épület és hídmérleg beépítése
A mezőgazdasági beruházások támogatása	Charolais Kft.	15 708 362	Pályázat munkagépek beszerzésére
A mezőgazdasági beruházások támogatása	Mizsevad Vadgazdálkodási Kereskedelmi és Szolgáltató Rt.	5 810 439	Mezőgazdasági erőgép és munkagépek vásárlása a Mizsevad Rt-nél
Mezőgazdasághoz kötődő infrastruktúra fejlesztése	Ráczné Sándor Ildikó	74 168 070	Útépítés

Gazdasági Versenyképesség Operatív Program

A megpályázott intézkedés neve	Pályázó neve	Megítélt támogatás	Projekt megnevezése
Az ipari és szolgáltatói szektor versenyképességének fejlesztése	Mizsepack Nyomdaipari Korlátolt Felelősségű Társaság	148 521 000	Beszállítói kapcsolatok erősítése és a gyártási kapacitás bővítése a Mizsepack Kft-nél.
Az ipari és szolgáltatói szektor versenyképességének fejlesztése	Lajosmizsei Folplast Kft.	150000000	3 rétegű fóliafűvő extruder beszerzésével megvalósuló technológiai korszerűsítés
Kis- és középvállalkozások műszaki - technológiai hátterének fejlesztése	INWEST-VK. Élelmiszer, Gyógynövény Termelő és Feldolgozó Kft.	25 000 000	Az INWEST-VK Kft. termelő kapacitásának műszaki-technológiai fejlesztése
Kis- és középvállalkozások műszaki - technológiai hátterének fejlesztése	MIZSEPACK Nyomdaipari Kft.	23795640	Mizsepack Kft. gépbeszerzése a vevői igények maximális kielégítése érdekében.
Kis- és középvállalkozások műszaki - technológiai hátterének fejlesztése	H-ITB Ipari és Kereskedelmi Kft.	6068925	Emelőgépek ellenőrzése céljából hidraulikus vizsgálpad beszerzése, ezzel a piaci pozíció jelentős erősítése a H-ITB Kft-nél
Kis- és középvállalkozások műszaki - technológiai hátterének fejlesztése	Árva József egyéni vállalkozó	9352992	Fafeldolgozó üzem technológiai bővítése
Kis- és középvállalkozások műszaki - technológiai hátterének fejlesztése	GD Gép és Daru Rakodástechnikai Gépgyártó és Kereskedelmi Kft.	20290550	Technikai korszerűsítés a GD Gép és Daru Kft.-nél
Kis- és középvállalkozások műszaki - technológiai hátterének fejlesztése	"FORTUNATE" Kereskedelmi Kft.	650797	IFS élelmiszer-biztonsági rendszer bevezetése és tanúsíttatása
Kis- és középvállalkozások műszaki - technológiai hátterének fejlesztése	GD Gép és Daru Rakodástechnikai Gépgyártó és Kereskedelmi Kft.	24363160	Acélszerkezet-gyártó kapacitás bővítése és szekcionáltkapu-gyártó műhely kialakítása a GD Gép és Daru Kft-nél
Kis- és középvállalkozások műszaki - technológiai hátterének fejlesztése	Mizsei Termelő és Kereskedelmi Kft.	1500000	ISO 9001 ISO 14001:2005
Kis- és középvállalkozások műszaki - technológiai hátterének fejlesztése	SZÉL-CSÁRDA Vendéglátóipari, Kereskedelmi és Szolgáltató Kft.	6412000	Technológiai fejlesztés a SZÉL-CSÁRDA Kft-nél

Alkalmazás-orientált kooperatív kutatási és technológia-fejlesztési tevékenységek támogatása	Fortunate Kereskedelmi Kft.	65 750 000	Ökológiai termesztésből származó zab és egyéb gabonapelyhek új, rádió frekvenciás előállítási technológiájának kifejlesztése
E-gazdaság fejlesztése, e-kereskedelem ösztönzése	GD Gép és Daru Rakodástechnikai Gépgyártó és Kereskedelmi Kft.	16 552 650	infro:COM integrált vállalatirányítási rendszer bevezetése a GD Gép és Daru Kft.-nél
E-gazdaság fejlesztése, e-kereskedelem ösztönzése	INWEST VK. Élelmiszer, Gyógynövény Termeltető és Feldolgozó Kft.	10 528 375	Az ABAS Integrált vállalatirányítási rendszer bevezetése az Inwsest-VK Kft.-nél
E-gazdaság fejlesztése, e-kereskedelem ösztönzése	Mizsepack Nyomdaipari Korlátolt Felelősségű Társaság	12719116	Mizsepack Kft. informatikai korszerűsítése a WinDirect ERP rendszer bevezetésével
E-gazdaság fejlesztése, e-kereskedelem ösztönzése	FORTUNATE Kereskedelmi Kft.	12250000	Fortunate Kft. részére -www.fortunate.hu online vállalati elektronikus értékesítési, partnerkapcsolati és ügyfélszolgálati rendszer kiépítése

Humán Erőforrás Operatív Program

A megpályázott intézkedés neve	Pályázó neve	Megítélt támogatás	Projekt megnevezése
A munkahelyteremtést és a vállalkozói készségek fejlesztését elősegítő képzések	FORTUNATE Kereskedelmi Kft.	17 108 330	A Fortunate Kft. munkavállalóinak képzési programja
A munkahelyteremtést és a vállalkozói készségek fejlesztését elősegítő képzések	AGRON Műanyag- és Gumiipari Gyártó és Kereskedelmi Kft.	9 685 008	A munkaerő-állomány alkalmazkodóképességének növelése a minőségközpontú munkavégzés színvonalának emeléséhez kapcsolódóan

Regionális Operatív Program

A megpályázott intézkedés neve	Pályázó neve	Megítélt támogatás	Projekt megnevezése
Turisztikai fogadóképesség javítása	Gerébi Kúria Vendéglátó, Szálloda és Idegenforgalmi Kft.	59 396 840	A Gerébi Kúria Hotel bungaló épületének minőségi fejlesztése, teljes felújítása és a szállás kapacitás bővítése apartmanokkal
ROP technikai segítségnyújtás	Regionális Fejlesztés Operatív Program Irányító Hatósága	200 000	Területfejlesztők Vikendje
ROP technikai segítségnyújtás	Regionális Fejlesztés Operatív Program Irányító Hatósága	250 000	Területfejlesztők Vikendje 2005

Forrás: Nemzeti Fejlesztési Ügynökség honlapja www.nfh.hu

A Központi Statisztikai Hivatal Bács-Kiskun Megyei Évkönyveinek (2000-2005) Lajosmizsére vonatkozó adatai
(Megjegyzés: a KSH 2006. évi adatainak publikálása kb. 2007. novemberében várható)

	A kereskedelmi szálláshelyek és magán szálláshelyek kapacitása és vendégforgalma üdülőkörzetenként						
	Üdülőkörzeten kívüli idegenforgalmi adottsággal rendelkező települések (Lajosmizse)						
	2000	2001	2002	2003	2004	2005	Megjegyzés
Férőhely	255	267	374	332	344	383	2003. július 31-én
Vendég összesen	7582	8595	9015	10049	10279	10294	
Ebből külföldi	3443	4384	3906	4034	4051	3596	
Vendégéjszaka összesen	14251	13866	19147	19404	19177	18148	
Ebből külföldi	7198	7116	6273	7515	8452	7481	
	Kereskedelmi szálláshelyek						
	2000	2001	2002	2003	2004	2005	
Szoba	94	91	123	123	282	335	
Vendég	229	8549	8977	9959	10211	10266	
Ebből külföldi	7565	4337	3897	3968	4015	3580	
Vendégéjszaka összesen	14029	13532	16735	19310	18889	18020	
Ebből külföldi	7066	6842	6219	7449	8281	7389	

	Lajosmizse demográfiai adatai						
	2000	2001	2002	2003	2004	2005	
Terület km2	164,66	164,66	164,66	165	164,66	165	
Lakónépesség az év végén fő	10823*	11159	11165	11149	11193	11126	*Lakónépesség az év ELEJÉN
Lakónépesség az év végén a megyei %-ában		2	2,1	2,1	2,1	2,1	
Élveszületés	138	118	123	117	113	122	
Élveszületés 1000 lakosra	12,7	10,6	11	10,5	10,1	10,9	
Halálozás	200	178	194	186	182	168	A Szociális Otthon a halálozási arányt megnöveli (nem lajosmizsei lakosok elhalálása esetén).01
Halálozás 1000 lakosra	18,4	16	17,4	16,7	16,3	15,1	
Természetes	-62	-60	-71	-69	-69	-46	

szaporodás, illetve fogyás							
Természetes szaporodás, illetve fogyás 1000 lakosra	-5,7	-5,4	-6,4	-6,2	-6,2	-4,1	
Belföldi vándorlási különbözet	115	111	67	31	90	-12	A KSH évkönyvben így szerepel.
Belföldi vándorlási különbözet 1000 lakosra	10,6	10	6	2,8	8,1	-1,1	
	1111111111111111						

	Lakásállomány						
	2000	2001	2002	2003	2004	2005	
Lakásállomány az év végén	4465*	4648	4682	4715	4726	4794	*Lakásállomány az év ELEJÉN
100 lakásra jutó lakos az év végén	242	240	238	236	237	232	
Épített lakás	17	62	43	41	19	70	
Épített lakás 10000 lakosra	1,6*	55,7	38,5	36,7	17	62,7	*Épített lakás 1000 lakosra
Az épített lakásokból 4 és több szobás	7	9	12	7	7	13	
Az épített lakásokból 4 és több szobás, %	41,2	14,5	27,9	17,1	36,8	18,6	
Az épített lakásokból közüzemi vízvezetékekkel ellátott	7	48	30	25	6	58	
Az épített lakásokból házi vízvezetékekkel ellátott	10	14	13	16	13	n.a.	
Az épített lakásokból házi csatornával ellátott	14	24	18	20	18	n.a.	
Az épített lakásokból közcsonnával ellátott	3	38	25	21	1	39	
Az épített lakások átlagos alapterülete, m ²	110,6	78,9	75,1	78,8	111,8	76,7	
Megszűnt lakás	11	3	9	8	8	2	
100 épített lakásra jutó megszűnt lakás	64,7	4,8	20,9	19,5	42,1	2,9	

	Közüemi szolgáltatások						
	2000	2001	2002	2003	2004	2005	
Vezetékes gázt fogyasztó háztartás	2323	2383	2441	2499	2543	2891	
Vezetékes gázt fogyasztó háztartás 1000 lakosra	214,1	213,5	218,6	224,1	4907	236,2	
Egy háztartási fogyasztóra jutó évi fogyasztás, vezetékes gáz km ³	1723,2	1922,7	1806,4	2077,3	1946,4	1933,5	
Háztartások részére értékesített vezetékes gáz 1000 m ³	3929	4524	4357	5131	4907	4999	
Villamos energiát fogyasztó háztartás	5122	5175	5169	5176	5176	5337	
Háztartások részére szolgáltatott villamos energia MWh	12284	12892	13681	14724	14724	37799	
Egy háztartási fogyasztóra jutó évi fogyasztás, villamos energia kWh	2399,7	2504	2645,2	2846,6	2846,6	2752,1	
Közüemi vízhálózatba bekapcsolt lakás	2624	2635	2647	2662	2691	2706	
Egy km közüemi vízhálózatra jutó szennyvízcsatornahálózat m	241,3	241,3	243,6	246,5	242,7	239,9	
Közüemi vízhálózatba bekapcsolt lakások aránya %	58,7	56,7	56,5	56,5	56,9	56,4	
Lakosságnak szolgáltatott víz, 1000 m ³	248	229	231	257	219	287,8	Háztartásoknak szolgáltatott víz
Közüemi szennyvízcsatornahálózat, km	11,1	11,1	11,4	12,3	12,5	12,5	
Közüemi szennyvízcsatorna- hálózatba bekapcsolt lakás	375	420	590	600	619	680	
Közüemi szennyvízcsatornahálózatba bekapcsolt lakások aránya %	8,4	9	12,6	12,7	13,1	14,2	
Elvezetett szennyvíz összesen 1000 m ³	88,8	86,5	89,5	111,6	111	114,7	
Háztartásból származó elvezetett szennyvíz 1000 m ³	49,1	48,1	53,5	66,5	62,3	66,4	
Tisztítottan elvezetett szennyvíz összesen 1000 m ³	88,8	86,5	89,5	111,6	62,3	114,7	

Egy lakosra jutó évi vízfogyasztás, m3	22,8	20,6	20,7	23,1	19,6	20,1	
Közüemi vízvezetékhalózat, km	46	46	46,8	49,9	51,5	52,1	
Közterület kifolyó	45	45	45	46	46	46	
Rendszeresen tisztított közterület, 1000 m2	20	46	-	0	n.a.	n.a.	
Rendszeres hulladékgyűjtésbe bevont lakás	1300	900	1100	2400	2400	2300	
Elszállított hulladék 1000 tonna	10*	8	1	3	n.a.	n.a.	*m3

	Utak, járdák						
	2000	2001	2002	2003	2004	2005	
Belterületi út km	54	54	54	55	n.a.	n.a.	
Ebből burkolt	47	47	47	49	n.a.	n.a.	
Kiépített belterületi járdák területe 1000 m2	95	96	96	96	n.a.	n.a.	
Kiépített belterületi utak területe 1000 m2	258	254	216	268	n.a.	n.a.	

	Oktatás, egészségügy, szociális ellátás						
	2000	2001	2002	2003	2004	2005	
Idősek klubjában gondozott	28	27	21	29	n.a.	n.a.	Nappali és szállást adó idősek klubja együtt
Rendszeres szociális segélyben részesült	n.a.	n.a.	208	235	240	245	Évi átlagos létszám
Háziorvos és gyermekorvos	8	8	8	8	8	8	
Óvodai feladatellátási hely		4	4	4	4	4	Önkormányzati óvoda 3. magánóvoda 1.
Óvodai férőhely	315	315	315	315	315	315	
Óvodás gyermek	354	351	349	344	351	338	Önkormányzati óvoda statisztikája: 2000-ben 323, 2001-ben 336, 2002-ben, 334, 2003-ban 329, 2004-ben 336, 2005-ben 323 fő.
Óvodapedagógus	26	27	26	26	27	27	Önkormányzati óvodában folyamatosan 25 fő.
Általános iskolai feladatellátási hely	1	1	1	1	1	1	
Általános iskolai osztályterem	47	27	33	34	31	30	
Általános iskolai tanuló	1139	1139	1153	1123	1114	1083	

Általános iskolai pedagógus	70	75	77	78	76	74	
Általános iskolai osztály felnőttoktatással együtt	n.a.	n.a.	n.a.	52	n.a.	n.a.	
Gimnáziumi feladatellátási hely	n.a.	-	-	0	1	1	
Szakközépiskolai feladatellátási hely	-	-	-	0	-	-	
Tartós bentlakásos és átmeneti elhelyezést nyújtó intézményben gondozott	160	161	158	161	158	160	
Tartós bentlakásos és átmeneti elhelyezést nyújtó intézményben szakképzett gondozó	21	24	22	21	69*	84*	*Összes foglalkoztatott (szakképzett és szakképzetlen együtt, nincs külön bontva)
Tartós bentlakásos és átmeneti elhelyezést nyújtó intézményben szakképzetlen gondozó	8	11	8	11	n.a.	n.a.	
Háziorvos	6	6	6	6	6	6	
Házi gyermekorvos	2	2	2	2	2	2	
Háziorvosi vizsgálat	64019	67531	67883	69194	69473	76709	
Házi gyermekorvosi vizsgálat	13103	12567	15598	16827	14801	14823	
Járóbeteg-szakellátásban teljesített évi orvosi munkaóra 1000	7,2	7,2	7,3	6,4	6,4	6,4	
Járóbeteg-szakellátásban az évi orvosi eset 1000	28,7	27,9	23	101	108,4	108,4	
Addiktológiai gondozók betegforgalma	-	-	-	0	n.a.	n.a.	

	Közművelődés					
	2000	2001	2002	2003	2004	2005
Múzeumok száma	1	1	1	1	-	1
Múzeum látogatóinak száma	838	788	923	506	-	675
Mozielőadás	155	155	163	166	192	162
Települési könyvtárak száma	1	1	1	1	1	1
Települési könyvtár könyvtári egységei	35645	36021	35934	37280	37955	39341
Települési könyvtár kölcsönzött	31711	29633	38208	33898	43244	37416

könyvtári egységei							
--------------------	--	--	--	--	--	--	--

	Szolgáltatás, kereskedelem						
	2000	2001	2002	2003	2004	2005	
Kiskereskedelmi üzlet	191	196	192	193	197	190	
Gépjármű szaküzlet	-	-	-	0	-	-	
Gépjármű alkatrész szaküzlet	6	5	6	6	6	5	
Gépjármű üzemanyag-töltő állomás	8	9	8	7	7	7	
Élelmiszer jellegű üzlet és áruház	42	45	44	43	41	36	
Ruházati szaküzlet	22	21	21	21	27	24	
Cipő bóráru szaküzlet	1	1	1	1	1	1	
Bútor, háztartási cikk szaküzlet	7	6	7	6	5	4	
Elektromos háztartási cikkek szaküzlete	4	3	2	3	2	3	
Vasáru, festék, üvegszaküzlet	18	19	18	17	15	13	
Könyv, újság, papíráru szaküzlet	4	7	7	7	6	6	
Gyógyszertár	2	2	2	2	2	2	Csak közforgalmi gyógyszertárak
Vendéglátóhely	61	64	59	61	63	62	

	Zöldterület, játszótér						
	2000	2001	2002	2003	2004	2005	
Közhasználatú zöldterület 1000 m ²	46	46	47	47	n.a.	38	
Ebből belterületi park	46	46	47	47	n.a.	n.a.	
Ebből belterjesen gondozott	34	34	35	35	n.a.	n.a.	
Ebből játszótér	10	10	4	4	n.a.	n.a.	
A játszótérek száma összesen	4	4	10	10	n.a.	2*	*Játszóterek, tornapályák, pihenőhelyek száma
A játszótérek átlagos területe m ²	2500	2500	400	1000	n.a.	n.a.	

	Vállalkozások					
	2000	2001	2002	2003		
Működő vállalkozások összesen	809	809	814	832		
Kft.	135	141	145	161		
Szövetkezet	6	5	6	7		

Bt.	108	112	115	122			
Egyéni vállalkozás	551	539	537	531			
					2004	2005	2004-ben az adatgyűjtés módszertana megváltozott.
Regisztrált vállalkozás összesen					1116	1142	
Jogi személyiségű					205	210	
Jogi személyiség nélküli					911	150	Az egyéni vállalkozót is regisztrálnak tekinti a KSH.
Egyéni vállalkozás					755	758	