

2016 ÁPR 15.



Lajosmizse Város Önkormányzata  
Egészségügyi Gyermekjóléti és Szociális Intézménye  
6050 Lajosmizse, Dózsa Gy. út 104-106.  
Telefon: 06 76 356-184  
Telefax: 06 76 356-020

honlap: [www.egeszseg hazlm.hu](http://www.egeszseg hazlm.hu), e-mail: [egeszseg hazlm@egeszseg hazlm.hu](mailto:egeszseg hazlm@egeszseg hazlm.hu)

2756/11/2016

LAJOSMIZSEI KÖZÖS ÖNKORMÁNYZATI HIVATAL	
Érkezett: 2016. év ..... 04 ..... hó ..... 15 ..... nap	
LMKOH/ 2756/11/2016 száma	Előadó: Szilágyi Ö
Előszám .....	.....mell

55/2016.

Basky András Úrnak, Lajosmizse Város Polgármesterének  
Lajosmizse Város Önkormányzata Képviselő-testületének

**Tisztelt Polgármester Úr!**  
**Tisztelt Képviselő-testület!**

2001-ben a helyi Önkormányzat létrehozta az Egészségügyi, Gyermekjóléti és Szociális Intézményét. Az új Intézmény alapító okirata szerinti feladatokat, funkciókat kialakítottuk az akkori, szinte üres Egészségházban. Majd e funkciók kialakítását követően a háziorvosok is kérték az Egészségházban történő újbóli elhelyezésüket.

Az Egészségházban az ily módon kialakított szolgáltatási struktúra következtében nincs szabad hely, felesleges terület. A napi 400-500-600 fő beteg/kliensforgalom jelentős konfliktushelyzeteket generál. A problémák egyike, hogy a főbejáratnál elhelyezett háziorvosi rendelő előtt várakozó betegek kénytelenek elviselni a büfé jelenlétét, az ott beszélő, telefonáló, hangoskodó, sztorizgató egyes vendéget, miközben a beteg esetleg rosszul érzi magát, mert beteg, s csendet, nyugalmat kívánna egészségi állapota miatt. Gond a seprűkkel felvonuló közhasznú foglalkoztatottak viselkedése is, akik munkahelyi pihenőnek, melegedőnek tekintik az Egészségház épületét, elfoglalva a betegek elől az ülőhelyeket. Ezek mellé társul a 2 gyermekorvosi rendelő és a védőnői tanácsadó magas betegforgalma, ehhez képest szűkös, természetes szellőzés nélküli várakozó helyisége. Utóbbit az egészségügyi hatóságok kifogásolták, és köteleztek a természetes szellőzés megoldására. Sokan az Egészségházat nyilvános illemhelynek tekintik. Ehhez adódott még a Hepatitis vírus fertőzés problematikája.

E problémák feltárásakor Bérlnök partner volt a büfé bezárásában. A vele kötött bérleti szerződés még fennáll, a tárgyalások folyamatban vannak. A büfé bezárásáról már volt szó az elmúlt évben is, hiszen már korábban is beszéltünk gondjainkról. Jelen tárgyalásunk arról szólt, hogy a nyitásra visszatérünk. Tájékoztattam, hogy nem biztos, hogy ez be fog következni, mert a gyermekorvosi rendelőkhöz tartozó folyosó problematikája is adott. A zsúfoltság a váró és a büfé területének összecsatolásával enyhíthető, a természetes szellőzés csak a büfé belső raktárából az udvarra közvetlen nyíló ablak kialakításával oldható meg.

A vázolt gondok miatt, a Büfé és szolgáltatásának megmaradása érdekében az Egészségházban más területet próbáltunk keresni munkatársaimmal. Ez sajnos nem hozott eredményt, mert a földszinten a területek és helyiségek foglaltak, jó részük már többfunkciós, nincs megfelelő hely a kialakításra. Az emelet lift hiányában nem jöhet szóba. Maga a büfé a liftakna helyén volt elhelyezve kezdettől fogva, amely körülmény jelzi: A büfé eredetileg sem volt tervezve, kialakításának helye és körülményei sem akkor, sem most messze nem felel meg a kívánalmaknak.

A leírtak remélhetőleg kellő érvet szolgáltatnak arra, hogy meggyőzzem Önöket: Az Egészségházhoz, a Szolgáltatókhoz és a szolgáltatásokhoz, de legfőképpen a Betegekhez méltatlan az, hogy kocsmaszintre süllyedjenek a betegellátás körülményei, az oda nem illő viselkedés vagy hangoskodás miatt, amelyről természetesen nem Bérllönk tehet. Ezek jórészt külső körülmények, amelyek negatív hatását mindenképpen megszüntetni, de legalább mérsékelni szükséges.

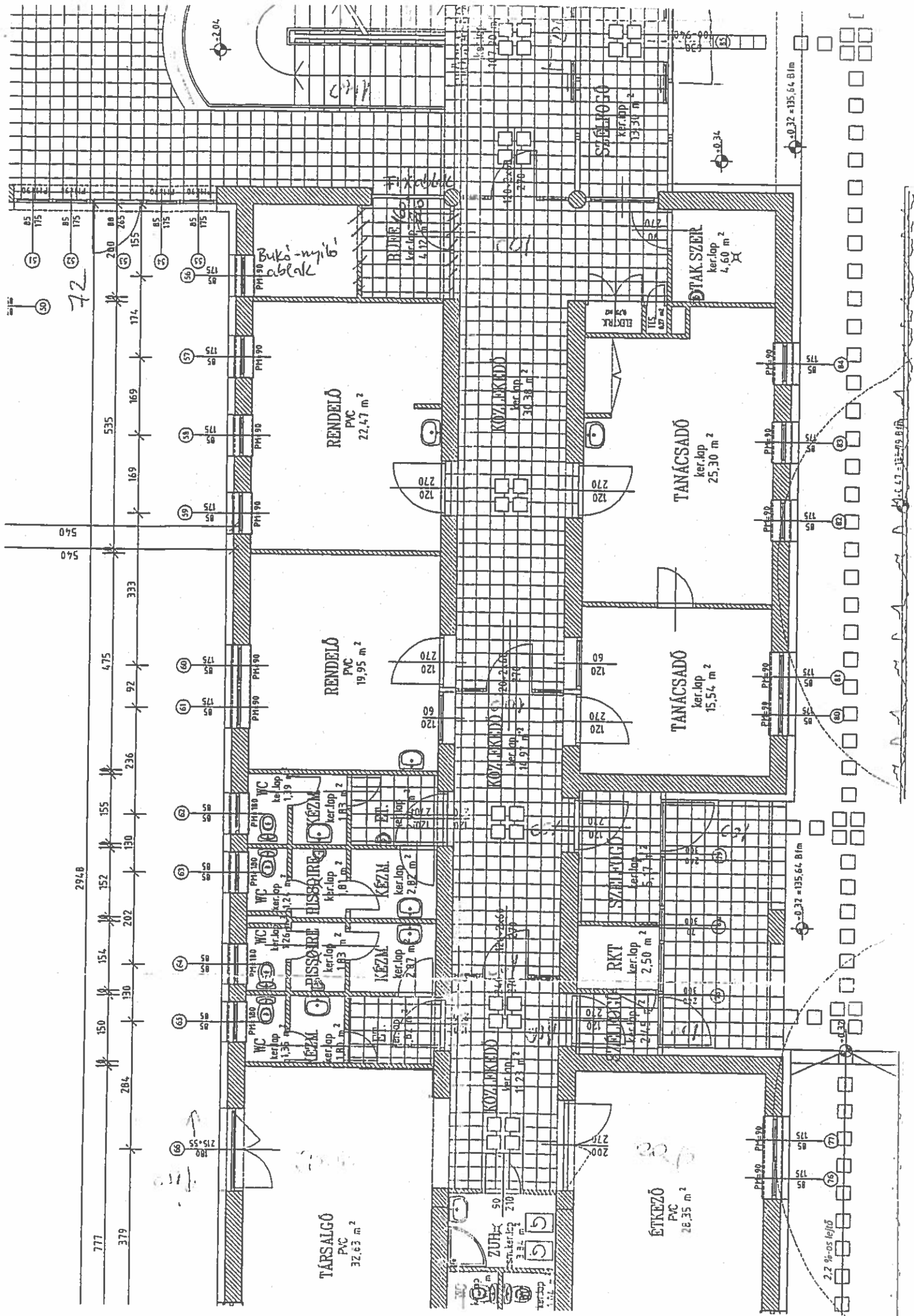
A fentiek alapján kérem, szíveskedjenek engedélyezni a funkcionális átalakítást, s biztosítani az átalakítás költségét. A büfé megszüntetése esetén annak átalakítása a bekért árajánlat szerint **1 384 325 Ft.**

Ezzel biztosítható a gyermekváró természetes szellőzése, a jelzett egyéb problémák enyhülése. A büfé megszűnése esetén tervezünk automata gépeket hozatni. A munkatársak a munkahelyi pihenőben és az Egészségház több pontján alkalmas helyet találnak kávéjuk, italuk vagy ételük elfogyasztására.

Lajosmizse, 2016. 04. 15.

Tisztelettel: Józsáné dr. Kiss Irén  
intézményvezető





72

294.8

777

379

284

150

130

202

154

152

155

236

92

475

333

540

540

169

169

174

263

88

200

85

180

215

85

85

85

85

85

85

85

85

85

85

85

85

85

85

85

85

85

85

85

85

85

180

215

85

85

85

85

85

85

85

85

85

85

85

85

85

85

85

85

85

85

85

85

85

180

215

85

85

85

85

85

85

85

85

85

85

85

85

85

85

85

85

85

85

85

85

85

180

215

85

85

85

85

85

85

85

85

85

85

85

85

85

85

85

85

85

85

85

85

85

180

215

85

85

85

85

85

85

85

85

85

85

85

85

85

85

85

85

85

85

85

85

85

180

215

85

85

85

85

85

85

85

85

85

85

85

85

85

85

85

85

85

85

85

85

85

180

215

85

85

85

85

85

85

85

85

85

85

85

85

85

85

85

85

85

85

85

85

85

180

215

85

85

85

85

85

85

85

85

85

85

85

85

85

85

85

85

85

85

85

85

85

180

215

85

85

85

85

85

85

85

85

85

85

85

85

85

85

85

85

85

85

85

85

85

180

215

85

85

85

85

85

85

85

85

85

85

85

85

85

85

85

85

85

85

85

85

85

180

215

85

85

85

85

85

85

85

85

85

85

85

85

85

85

85

85

85

85

85

85

85

180

215

85

85

85

85

85

85

85

85

85

85

85

85

85

85

85

85

85

85

85

85

85

180

215

85

85

85

85

85

85

85

85

85

85

85

85

## KÖLTSÉGVETÉSI ÖSSZESÍTŐ

Tárgy:

Lajosmizse Város Önkormányzata Egészségügyi Gyermejjóléti és Szociális Intézmény  
(Lajosmizse, Dózsa György út 104-106.) büfé átalakítási munkáinak költségvetése.

Ajánlattevő:

MIZSEBAU ÉPÍTŐ KFT.  
6050 Lajosmizse, Kossuth L. u. 162.  
Adószám:23748286-2-03  
Cgysz: 03-09-123785  
Ügyvezető: Székely Tihamér  
Mobil:06-30/2198-767

Ajánlatkérő:

Basky András  
Lajosmizse Város Polgármestere

	Anyag:	Díj:
Építőmesteri munkák	124 037 Ft	415 859 Ft
42. Burkolás	65 649 Ft	35 098 Ft
44. Asztalos szerkezetek elhelyezése	213 000 Ft	28 000 Ft
47. Festés, mázolás	19 332 Ft	21 480 Ft
71. Épületvillamosság	6 481 Ft	33 033 Ft
8. Épületgépészet	92 840 Ft	35 211 Ft
<b>Összesen:</b>	<b>521 339 Ft</b>	<b>568 681 Ft</b>
<b>Összevont összesen:</b>	<b>1 090 020 Ft</b>	
ÁFA	27,00 %	294 305 Ft
<b>Mind összesen:</b>		<b>1 384 325 Ft</b>

azaz

Egymillióháromszáznyolcvannégyezerháromszázhuszonöt

forint.

Az árajánlat nem tartalmazza, a költségvetésben nem szereplő tételeket.

1 ./ 44-00-001	Fa nyílászáró szerkezetek bontása - 2,00 m <sup>2</sup> -ig 1,89 m <sup>2</sup> A: 0,00 Ft D+G: 1 160,00 Ft	0 Ft 2 192 Ft
2 ./ 44-00-003	4,01- 6,00 m <sup>2</sup> -ig 11,00 m <sup>2</sup> A: 0,00 Ft D+G: 640,00 Ft	0 Ft 7 040 Ft
3 ./ 33-00-020	Gipszkarton válaszfal bontása 4,78 m <sup>2</sup> A: 0,00 Ft D+G: 1 280,00 Ft	0 Ft 6 118 Ft
4 ./ K-tétel	Meglévő festett betonból készült felület felpikkelyezése 18,20 m <sup>2</sup> A: 0,00 Ft D+G: 1 600,00 Ft	0 Ft 29 120 Ft
5 ./ 36-01-006-400-25-55010	Oldalfalvakolás készítése 1,5 cm vastagságig Hvb 8-mc, belső vakoló cementes mészhabarccsal Festett beton felület, előkészítését követően 18,20 m <sup>2</sup> A: 690,00 Ft D+G: 3 900,00 Ft	12 558 Ft 70 980 Ft
6 ./ 36-95-062-400-25-55010	Káva vakolás 21-40 cm szélességig 33,00 m A: 330,00 Ft D+G: 1 400,00 Ft	10 890 Ft 46 200 Ft
7 ./ 36-95-023-400-25-55010	Keskenyvakolat pótlása vagy horonyelvakolás 11-20 cm szélességig 28,10 m A: 165,00 Ft D+G: 560,00 Ft	4 637 Ft 15 736 Ft
8 ./ 33-14-072-003-11-11010	KNAUF GK típusú álmennyezet, a szereléshez szükséges beütő dübelekkel, rögzítőszeeggel, gyorsépítő csavarokkal, CD profillal és összekötővel, felfüggesztett fém tartószerkezetre, direktfüggesztőkkel 1 réteg 12,5 mm vtg. építőlemezzel, GKB jelű, normál 4,14 m <sup>2</sup> A: 2 650,00 Ft D+G: 6 400,00 Ft	10 971 Ft 26 496 Ft
9 ./ 42-00-007	Padlóburkolat bontása bármely méretű burkolólapból misungal együtt (a burkoló lapok épségének megóvása nélkül) 9,20 m <sup>2</sup> A: 0,00 Ft D+G: 2 440,00 Ft	0 Ft 22 448 Ft
10 ./ 31-00-071	Aljzatbeton bontása Új rétegrendhez 9,20 m <sup>2</sup> A: 0,00 Ft D+G: 2 440,00 Ft	0 Ft 22 448 Ft
11 ./ 31-613-003-208-90-25030	Meglévő aljzatbetonra esztrich kiegyenlítő beton készítése, a beton bedolgozásával és utókezeléssel. A szükséges pallóterítéssel és annak bontásával. Előírt összetételű betonból, 6 cm vastagságban 9,20 m <sup>2</sup> A: 2 380,00 Ft D+G: 4 200,00 Ft	21 896 Ft 38 640 Ft

12 ./ 31-000-201	Beton fal bontása 25 cm vastagságig 0,23 m <sup>3</sup> A: 0,00 Ft D+G: 40 640,00 Ft	0 Ft 9 347 Ft
13 ./ 33-00-003	Függőleges teherhordó és kitöltő falazatok bontása Kerámia kézi blokkteglából, mészhabarcából 0,88 m <sup>3</sup> A: 0,00 Ft D+G: 7 820,00 Ft	0 Ft 6 882 Ft
14 ./ 33-97-025-005-15-10000	Homlokzati téglaburkolat bontása 2,30 m <sup>2</sup> A: 0,00 Ft D+G: 4 360,00 Ft	0 Ft 10 028 Ft
15 ./ 15-310-041-001-10-02540	Székállás készítése és bontása áthidalók és födémek alátámasztására 4,00 m magasságig 2,00 fm A: 180,00 Ft D+G: 800,00 Ft	360 Ft 1 600 Ft
16 ./ 32-230-102-012-85-09050	Elemmagas nyílásáthidaló elhelyezése és szerelése tartószerkezetre, csomóponti kötés nélkül. Külön tételben kiírt ideiglenes alátámasztással. POROTHERM rendszer, "S" jelű 1.25 m hosszú 5,00 db A: 3 845,00 Ft D+G: 1 800,00 Ft	19 225 Ft 9 000 Ft
17 ./ 33-251-001-025-60-10100	Homlokzati boltozat készítése égetett agyag kisméretű tömör téglából. Meglévővel azonos homlokzati megjelenéssel falazó cementes mészhabarcossal 0,90 m A: 2 500,00 Ft D+G: 16 960,00 Ft	2 250 Ft 15 264 Ft
18 ./ 33-251-001-025-60-10100	Homlokzati burkolat kiegészítésének el készítése égetett agyag kisméretű tömör téglából. Meglévővel azonos homlokzati megjelenéssel falazó cementes mészhabarcossal 4,50 m A: 2 500,00 Ft D+G: 16 960,00 Ft	11 250 Ft 76 320 Ft
19 ./ K-tétel	Építési törmelék elszállítása 5,0 m <sup>3</sup> -es konténerrel 1,00 db A: 30 000,00 Ft D+G: 0,00 Ft	30 000 Ft 0 Ft

Összesen:

124 037 Ft  
415 859 Ft

1 ./	42-110-306-001-30-10030	Padlóburkolat készítése 30x30 cm méretű, anyagában színezett, MATT felületű, nagy kopásállóságú, fagyálló, GRES PORCELLANATO burkolólapokból, a felület letisztításával 7,5 mm vastag burkolatragasztóval és hézagoló anyaggal 9,20 m <sup>2</sup>	A: D+G:	4 590,00 Ft 2 400,00 Ft	42 228 Ft 22 080 Ft
2 ./	42-02-178-001-36-08070	Lábazatburkolat készítése 10x30 cm méretű szegélyelemből, a felület letisztításával, beltéri burkolatragasztó és hézagoló anyaggal 11,90 m	A: D+G:	990,00 Ft 620,00 Ft	11 781 Ft 7 378 Ft
3 ./	42-02-335-13-081-20000	Oldalfal burkolat készítése ZALAKERÁMIA Rt. gyártmányú 15x20 méretű csempéből, a felület letisztításával, beltéri burkolatragasztó és hézagoló anyaggal a lap ára nélkül 2,00 m <sup>2</sup>	A: D+G:	3 600,00 Ft 2 400,00 Ft	7 200 Ft 4 800 Ft
4 ./	42-105-001-001-80-87020	Burkolás előtti rugalmas varrat és hézagmentes, nedvesség, használati és üzemi víz elleni szigetelés készítése. Közvetlenül ragasztott hidegburkolatok alá felhordva beltéri nedvszívó, függőleges vagy vízszintes felületeken MUREXIN FOLYÉKONY FÓLIÁVAL 1 mm vastagságban 2,00 m <sup>2</sup>	A: D+G:	2 220,00 Ft 420,00 Ft	4 440 Ft 840 Ft
<b>Összesen:</b>					<b>65 649 Ft 35 098 Ft</b>

1 ./ 44-02-026-011-02-31311	Egyedi gyártású bukó-nyíló ablak, hőszigetelő üvegezéssel ( $k=1,1 \text{ W/m}^2\text{K}$ ), rétegragasztott fa tok-és szárny- szerkezettel, ROTO-CENTRO 101 vasalattal, falszerkezetbe beépítve, szegélyezéssel, könyöklővel együtt lazúros felületkezeléssel		
	90 x 180 cm-es		
	1,00 db		
	A:	125 000,00 Ft	125 000 Ft
	D+G:	14 000,00 Ft	14 000 Ft
2 ./ 44-02-027-054-02-31411	Egyedi gyártású FIX ablak, nem hőszigetelő üvegezéssel csak cüküveggel, rétegragasztott fa tokszerkezettel, falszerkezetbe beépítve, szegélyezéssel, könyöklővel együtt, lazúros felületkezeléssel		
	160 x 260 cm-es		
	1,00 db		
	A:	88 000,00 Ft	88 000 Ft
	D+G:	14 000,00 Ft	14 000 Ft
<b>Összesen:</b>			
			<b>213 000 Ft</b>
			<b>28 000 Ft</b>



1 ./ 47-01-071-01

Festés két rétegben, a felület megtisztításával, kaparással,  
dörzsöléssel, lemosással, tapaszolással,  
sima vakolt vagy festett vagy gipszkarton felületen,  
HÉRA falfestékkel, gletteléssel  
pasztell színekben

35,80 m<sup>2</sup>

A: 540,00 Ft

D+G: 600,00 Ft

19 332 Ft

21 480 Ft

---

**Összesen:**

19 332 Ft

21 480 Ft

1 ./ K-tétel	Bontási munkák 1,00 klt A: 0,00 Ft D+G: 11 440,00 Ft	0 Ft 11 440 Ft
2 ./ K-tétel	SIMOVILL gyártmányú fémtestű, műanyagbúrács fénycsöves lámpatest, előre elkészített tartószerkezetre szerelve SM-240K 2x36 W 1,00 db A: 650,00 Ft D+G: 4 290,00 Ft	650 Ft 4 290 Ft
3 ./ K-tétel	Fénycső szerelése két foglalattal, SIMOTRADE 36 W 830, 840 3 sávós 2,00 db A: 663,00 Ft D+G: 171,60 Ft	1 326 Ft 343 Ft
4 ./ K-tétel	Falonkívüli kapcsoló szerelés 1,00 db A: 1 456,00 Ft D+G: 1 229,80 Ft	1 456 Ft 1 230 Ft
5 ./ K-tétel	MCSN sima fehér műanyag vezetékcsatorna szerelése előre elkészített tartószerkezetre 30 x 18 mm-es 5,00 m A: 201,50 Ft D+G: 858,00 Ft	1 008 Ft 4 290 Ft
6 ./ K-tétel	Kábelszerű vezeték elhelyezése 1-12 erű rézvezetővel, elágazó dobozokkal és kötésekkel, szigetelés ellenállás méréssel, előre beépített tartószerkezetre EURO-KÁBEL NYM-J 300/500 V (MBCu) PVC köpenyes rézvezeték 3 x 1,5 mm <sup>2</sup> 10,00 m A: 152,10 Ft D+G: 858,00 Ft	1 521 Ft 8 580 Ft
7 ./ K-tétel	Átkötés a meglévő folyosó világítással 1,00 klt A: 520,00 Ft D+G: 2 860,00 Ft	520 Ft 2 860 Ft
<b>Összesen:</b>		<b>6 481 Ft 33 033 Ft</b>

Meglévő mosogató leszerelése, ivókút felszerelése, gépészeti kialakítással anyaggal, B&K falra szerelhető ivókút, rozsdamentes időzített fejjel, bekötőcsővel, szűrős tartalék elzáróval, leeresztőszeleppel, szifonnal együttesen beépítve.

1 ./ K-tétel

1,00 klt		
A:	92 840,00 Ft	92 840 Ft
D+G:	35 211,00 Ft	35 211 Ft

---

**Összesen:****92 840 Ft**  
**35 211 Ft**